

ОЦІНКА ОКРЕМИХ СКЛАДОВИХ ДЕМОГРАФІЧНОГО РОЗВИТКУ

У статті розглянуто роль вікової структури населення як одного з чинників демографічного розвитку. Проведені перспективні розрахунки вікового складу населення та виявлено його вплив на демографічні показники в майбутньому. Надані рекомендації щодо необхідності розробки та впровадження комплексу заходів демографічної політики.

In the article scrutinize the part of age structure of population as one of the factors demographic development. Put perspective calculations of age compositions of age complement population and displayed its influence on demographic indicators in the future. In given recommendations in relation to a necessity are developments and introductions complex of measures of demographic policy.

Постановка проблеми. Дев'яності роки минулого сторіччя знаменуються в Україні початком періоду тривалої депопуляції. Депопуляція – один із станів демографічного розвитку, при якому рух населення відбувається у негативному напрямку зменшення чисельності населення через зниження рівня народжуваності нижче за рівень смертності. Як соціально-демографічний процес вона характеризується, перш за все, таким скороченням народжуваності, який не компенсує існуючий рівень смертності. Смертність може не збільшуватися, і навіть зменшуватися, але якщо падіння народжуваності випереджає зниження смертності, то депопуляція неминуха.

В 2004 р. в Україні народилося на 334 тис. осіб менше ніж померло, тобто коефіцієнт природного скорочення населення склав - 7‰. Значення цього коефіцієнту залежить не тільки від співвідношення рівнів народжуваності та смертності, а й від вікової структури населення та її змін. Наочно це можна довести, якщо порівняти коефіцієнти приросту для фактичного та стабільного населення. Істинний коефіцієнт природного приросту (для стабільного населення) дорівнював у 2004 р. – (-19,4‰), тобто майже в 2,8 рази більше ніж фактичний коефіцієнт. Це свідчить про те, що у віковій структурі накопичений деякий потенціал зростання або, точніше, потенціал гальмування скорочення населення, завдяки якому чисельність населення скорочується не так швидко, як це мало б місце в протилежному випадку.

Аналіз досліджень і публікацій по проблемі. Проблемам сучасної демографічної ситуації в Україні, зокрема впливу вікового складу на показники відтворення населення присвячені роботи С.Піскунова, Н.Левчук, С.Пірожкова, В.Стешенко [1, с. 295-310; 2, с. 72-80; 3] та ін., в яких розкриваються вікові особливості населення України у сучасний період, наслідки існуючого регресивного режиму відтворення населення та зрушень у його віковій структурі.

Разом з тим, слід констатувати, що питанням регіональної диференціації населення, особливостям і тенденціям формування вікової структури населення на окремих територіях, її впливу на показники відтворення населення приділено недостатньо уваги. Практична відсутність обґрунтованих прогнозів демографічних змін

та регіональної демографічної політики обумовили вибір теми дослідження.

Мета статті полягає в розкритті особливостей впливу змін у віковій структурі на параметри відтворення населення на регіональному рівні.

Основний матеріал дослідження. Відтворенню населення Одеської області поряд з загальними закономірностями, які діють у цілому в країні, притаманні деякі особливості, характерні для окремих територій. Це відноситься до процесів народжуваності, смертності та формування структури населення.

Всього за 10 років (з 1990 р. по 2000 р.) число народжених дітей в області зменшилося на 13,1 тис. осіб, тобто в середньому на 1312 дитини щорічно. Для підтвердження тези про вплив вікової структури жінок плідного віку на значення коефіцієнту приросту населення області ми зробили ретроспективні розрахунки. Вони показали, що для моделі стабільного населення 2000 року число народжених знижувалося б прискореними темпами і за період 2001-2005 рр. в області народилося би 90,4 тис. дітей. Фактично в Одеській області, починаючи з 2000 р. число народжених поступово збільшувалося, що наочно представлено на рисунку 1.

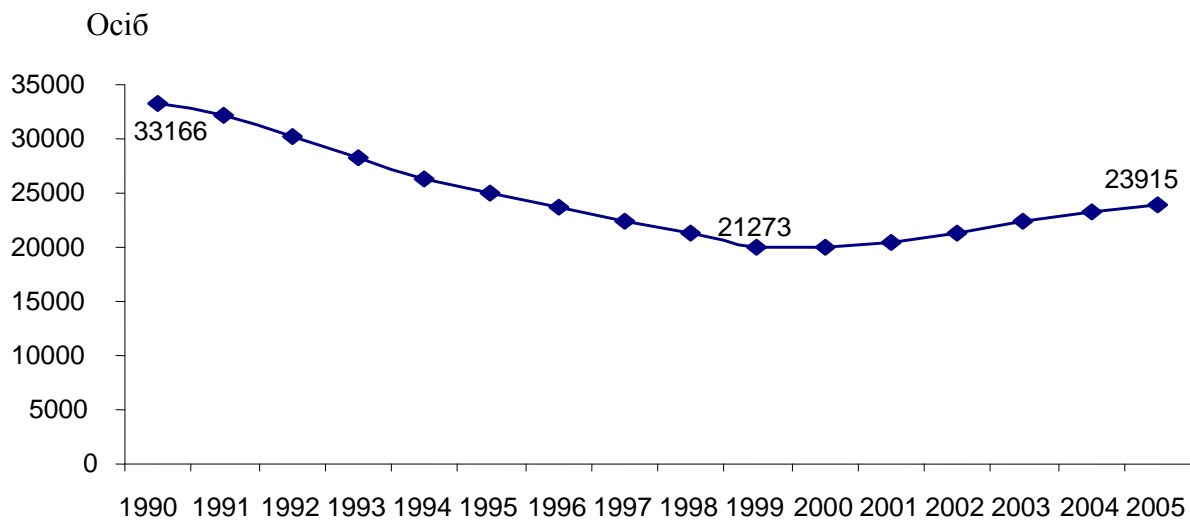


Рис. 1. Динаміка чисел народжених в Одеській області за 1990-2005 рр.

За 5 років в області народилося 111,2 тис. дітей, тобто на 23% більше ніж було б якби вікова структура населення після 2000 р. залишалася незмінною. Це свідчить про те, що реальна структура жіночого репродуктивного контингенту є молодшою за вікову структуру відповідаючого сучасним параметрам народжуваності і смертності стабільного населення.

Статистичні дані свідчать, що питома вага народжуючих контингентів у всьому жіночому населенні Одеської області за досліджуваний період (1990-2005 рр.) зросла на 4,9%, і якщо чисельність всіх жінок скоротилася на 6,1%, то чисельність народжуючих контингентів за цей період зменшилась лише на 1,4%, тобто в 4,4 рази менше. За цей період змінилася не лише частка жінок репродуктивного віку, а й структура дітородного контингенту, про що свідчать дані таблиці 1.

Беручи до уваги умову обмеження народжуваності, коли народжують в основному жінки до 35 років, основне число народжень визначається чисельністю не всієї репродуктивної групи, а головним чином, чисельністю жінок у віковій групі 15-34 роки. В Одеській області за період з 1997 р. по 2005 р. їх частка в загальній чисельності

Таблиця 1

Вікова структура жінок репродуктивного віку в Одеській області, 1997-2005 рр.

Вікова група, років	1997	2000	2005
15-19	13,7	14,1	14,6
20-24	14,4	14,1	13,8
25-29	12,8	13,7	14,2
30-34	13,9	12,9	13,3
35-39	15,5	14,9	13,9
40-44	15,0	15,0	15,4
45-49	14,7	15,2	14,8
Разом	100,0	100,0	100,0

жінок репродуктивного віку збільшилася з 54,8% до 55,8%. Особливо значним в цей період було збільшення частки групи 25-29 років де рівень народжуваності найвищий.

На рис. 2 показана динаміка змін у структурі жінок плідного віку за 1997-2004 рр.

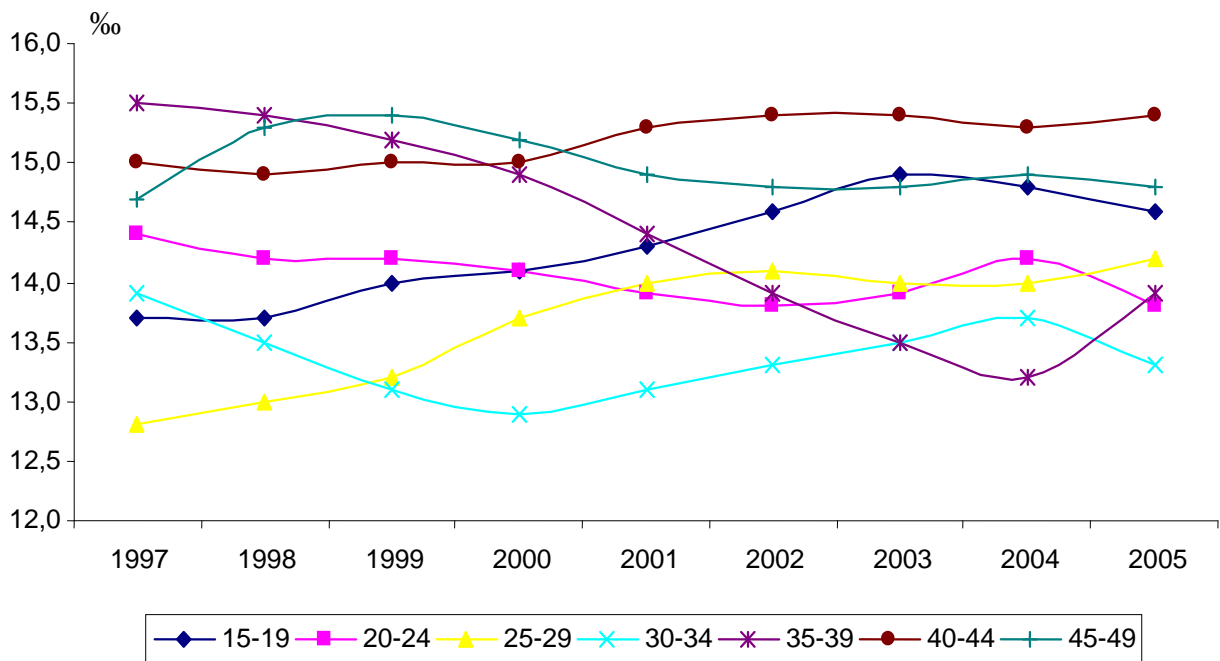


Рис. 2. Питома вага різних вікових груп в чисельності жіночого репродуктивного контингенту в Одеській області, 1997-2005 рр.

За останні 9 років збільшилася частка потенційних матерів у віковій групі 15-19 років на 6,6%, що буде і в подальшому позитивно впливати на формування вікової структури жіночого репродуктивного контингенту. У той же час питома вага жінок 35-49 років в складі репродуктивного контингенту зменшувалася протягом досліджуваного періоду: в 1997 р. вона склала 30,5%, а в 2005 р. – 29,3%, тобто зменшилась на 3,9%. Це також мало позитивний вплив на значення загального коефіцієнту народжуваності.

Нами були проведені перспективні розрахунки вікових контингентів, для чого використовувався метод пересування вікових груп, які показали, що й надалі в Одеській області збережеться позитивна тенденція в формуванні вікової структури

жінок репродуктивного віку (табл. 2). При розрахунках ми виходили з гіпотези про збереження в подальшому сучасних тенденцій формування вікової структури жінок плідного віку.

Таблиця 2

Вікова структура жінок репродуктивного віку в Одеській області, 2010-2020 рр.			
Вікова група, років	2010	2015	2020
15-19	13,7	10,9	9,3
20-24	14,9	14,6	11,7
25-29	14,1	15,8	15,6
30-34	14,4	14,8	16,9
35-39	13,4	15,1	15,8
40-44	14,0	14,1	16,0
45-49	15,5	14,6	14,8
Разом	100,0	100,0	100,0

Згідно з одержаними результатами, за 2005-2015 рр. чисельність всього жіночого населення скоротиться на 132,8 тис. осіб або на 10,2%, чисельність жінок репродуктивного віку зменшиться на 54,3 тис. осіб або на 8,4%. При цьому частка цього контингенту в загальній чисельності жінок збільшиться з 49,4% до 50,3%, або на 1,8%. Більш глибокі деформації відбудуться усередині плідного контингенту. Так, збільшиться частка найбільш репродуктивних вікових груп – 20-24 роки, 25-29 років, 30-34 років і 35-39 років відповідно на 5,8%, 11,3%, 11,3%, 8,6%, при скороченні частки потенційних матерів у віковій групі 15-19 років на 25,3%. Це відбудеться завдяки віковій структурі жіночого репродуктивного контингенту, яка сформувалася за рахунок більш високих інтенсивностей минулого режиму відтворення населення. Звідси витікає, що майбутній демографічний розвиток значною мірою ще визначатиметься попереднім демографічним розвитком, в результаті якого вікова структура володіє інерцією демографічного зростання. Загальною мірою цієї інерції є потенціал демографічного зростання. Цей позитивний вплив вікової структури вказує і на відповідний час для активізації демографічної політики, яка має бути направлена на стимулювання народжуваності.

Аналіз вікових коефіцієнтів народжуваності показує, що на початку 90-х років минулого сторіччя динаміка рівня народжуваності залежала, головним чином, від репродуктивної поведінки чотирьох вікових груп: 15-19, 20-24, 25-29 і 30-34 років. Потім почалося стрімке падіння коефіцієнта народжуваності у всіх вікових групах. Так, коефіцієнт народжуваності в групі 20-24 років (найактивніший дітородний вік) досягнувши свого максимального значення 146,7 дитини на 1000 жінок даної вікової групи в 1990 р., почав стрімко знижуватися і в 2000 р. він склав 58,7% рівня 1990 р., а коефіцієнт народжуваності в групі 25-29 років склав відповідно 71,2%.

Починаючи з 2000 р. спостерігається сприятлива тенденція збільшення повікових коефіцієнтів народжуваності. Зміна цих показників в Одеській області за період 1990-2005 рр. наочно представлена на малюнку 3.

Як видно, у вікових групах 20-24, 25-29, 30-34 і 35-39 років простежується чітка тенденція до збільшення народжуваності. У віковій групі 20-24 років рівень народжуваності за 2001-2004 рр. збільшився на 5,3%, в групі 25-29 років – на 28%, 30-34 років – на 42,2% і 35-39 років – на 45,5%.

Проведені розрахунки дозволяють стверджувати, що за рахунок потенціалу накопиченого у віковій структурі жіночого репродуктивного контингенту в найближчому майбутньому в Одеській області очікується збільшення як спеціального,

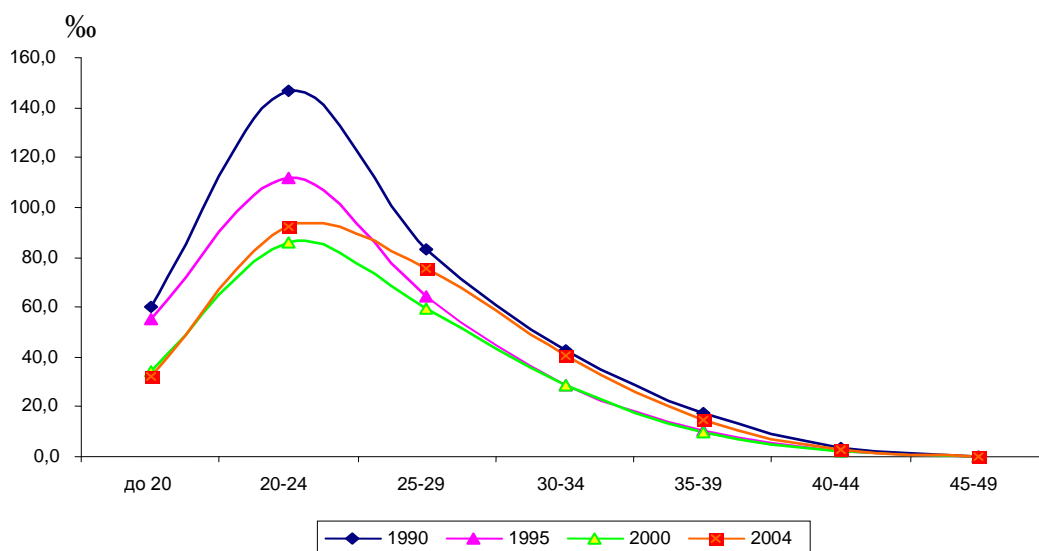


Рис. 3. Вікові коефіцієнти плідності жінок за 1990-2004 рр.

так і загального коефіцієнту народжуваності. Слід зазначити, що в розрахунках нами були враховані реальні тенденції збільшення вікових коефіцієнтів народжуваності, які знайшли відображення в гіпотезах: а) збереження вікових коефіцієнтів на рівні 2004 р.; б) збільшення вікових коефіцієнтів в найближчі 5 років відповідно до тенденції останніх років. Результати цих обчислень наводяться в таблиці 3.

Таблиця 3

Динаміка показників народжуваності в Одеській області за 2004-2015 рр. (в ‰)

Роки	Варіант А		Варіант Б	
	спеціальний коефіцієнт	загальний коефіцієнт	спеціальний коефіцієнт	загальний коефіцієнт
2004	36,5	9,5	36,5	9,5
2010	37,1	10,0	43,5	11,8
2015	37,6	10,2	44,5	12,1

Слід відмітити, що такий оптимістичний розвиток ситуації продовжуватиметься не довго, оскільки структурний чинник впливатиме на число народжень тільки до 2015 р., а потім почнеться скорочення чисельності жінок в найактивніших репродуктивних віках, оскільки в цей вік почнуть вступати покоління, які народилися в період спаду народжуваності і потенціал демографічного «зростання» буде вичерпаний.

Беручи до уваги ті ж гіпотези повікової народжуваності для кожного кроку розрахунків (2005-2010, 2010-2015 рр.) і дані про середнє число жінок в репродуктивному віці, нами були обчислені майбутні числа народжених за відповідні п'ятиріччя (табл. 4)

Таблиця 4

Перспективний розрахунок чисел народжених в Одеській області, 2005-2015 рр.

	Всього народжених	
	2005-2010	2010-2015
Варіант А	116475	113890
Варіант Б	136550	134100

Одержані результати показують, що збільшення частки жінок в найсприятливіших для народження дітей віках (20-29 років) в загальній чисельності репродуктивного контингенту в 2005-2010 рр. призведе до збільшення числа народжених, навіть за умови збереження повікової народжуваності 2004 р., проте потім число народжених буде зменшуватися. Частка дівчаток у віці 0-14 років в загальній чисельності жіночого населення складе в 2010 р. – 10,2%, що на 34,2% менше ніж в 2005 р., а в 2015 р. – 6,2%, тобто на 60% менше ніж в 2005 р. Але якщо повікова народжуваність збереже тенденцію до збільшення то, частка цієї групи складе відповідно – 10,3% і 6,6%.

Це говорить про те, що при збереженні існуючого положення, частка потенційних матерів, а саме такими є дівчатка у віці 0-14 років з кожним роком буде зменшуватися, що призведе до ще більшого скорочення числа народжених в Одеській області. Крім того, необхідно враховувати той соціально-економічний і психологічний фон, в якому будуть формуватися репродуктивні установки майбутніх матерів, а саме, недостатньо високий рівень життя, збереження тенденції до нуклеаризації сімей.

Вже зараз репродуктивні установки населення знизилися до 1,2-1,3 дитини в сім'ї, що може привести в майбутньому до скорочення потреби в одній-єдиній дитині, оскільки кожне наступне покоління сприймає новий тип демографічної поведінки, орієнтуючись на досвід попередніх поколінь.

Проведений аналіз впливу вікової структури жіночого населення на показники народжуваності дозволяє зробити **наступні висновки:**

- безпосередньою причиною збільшення народжуваності останнім часом є позитивний вплив вікової структури населення, яка сформувалася раніше;
- потенціал демографічного зростання, накопичений у віковій структурі жіночого репродуктивного контингенту триматиметься ще, принаймні, 10 років.

Перспективи подальших досліджень у цьому напрямі полягають в поглибленні аналізу еволюції статево-вікового складу населення на регіональному рівні як важливої складової для розробки демографічної політики у цій сфері.

Література

1. Піскунов С. Зміни у віковому складі найчисельніших етносів України у 1959-1989 рр. // Демографічні дослідження. – 2002. - № 24. - С. 295-310.
2. Левчук Н. Депопуляція та її вплив на віковий склад населення України // Демографічні дослідження. – 1996. - №18. – С. 72-80.
3. Населення Одеської області, 2004 рік. Статистичний збірник / Одеське обласне управління статистики; відп. за випуск Л.А. Піроженко, І.В. Васілі. – О., 2003. – 130 с.
4. Пирожков С. Демографические процессы и возрастная структура населения. – М.: «Статистика», 1976. – 136 с.
5. Стеценко С. Демографічна статистика: Підручник. – К.: Вища школа, 2005. – 415 с.