

ОЦІНКА РОЗВИТКУ СУБ'ЄКТІВ ПІДПРИЄМНИЦТВА ОДЕСЬКОЇ ОБЛАСТІ ЗА ДОПОМОГОЮ ІНТЕГРАЛЬНИХ ІНДЕКСІВ ОЛЬВІНСЬКА Ю.О.

к.е.н., доцент кафедри статистики

Одеського національного економічного університету

Анотация. Запропоновано використання інтегральних індексів для оцінки рівня розвитку суб'єктів підприємницької діяльності. Проаналізовано рівень розвитку підприємництва Одеської області у 2006 – 2010 роках за видами економічної діяльності та у територіальному розрізі. Виявлено основні тенденції розвитку суб'єктів підприємництва та напрямки удосконалення їх подальшого функціонування.

Аннотация. Предложено использование интегральных индексов для оценки уровня развития субъектов предпринимательской деятельности. Проанализирован уровень развития предпринимательства Одесской области в 2006 - 2010 годах по видам экономической деятельности и в территориальном разрезе. Выявлены основные тенденции развития субъектов предпринимательства и направления совершенствования их дальнейшего функционирования.

Annotation. Proposed use of integral indices to assess the level of development of business entities. Analyzed the level of entrepreneurship in the Odessa region 2006 - 2010 years by economic activity and territorial aspect. The main tendencies of development of businesses and ways of improving their future performance.

Ключові слова: суб'єкти підприємницької діяльності, оцінка розвитку підприємництва, інтегральні індекси.

Ключевые слова: субъекты предпринимательской деятельности, оценка развития предпринимательства, интегральные индексы.

Keywords: entrepreneurs, business development assessment, integral indices.

Постановка проблеми. Аналіз статичних даних та соціологічних опитувань показують, що у сфері підприємництва в Україні існує багато проблем. Підприємницький сектор відстає від можливостей та потреб української економіки. Незважаючи на прийняті за останні роки програми підтримки підприємництва та малого бізнесу, Україна значно поступає

більшості країн з розвинутою ринковою економікою по кількісним і якісним показникам його розвитку. Основні з проблем, що заважають ефективному функціонуванню суб'єктів підприємництва це недосконале законодавство, неефективна політика підтримки розвитку підприємництва, нерозвинута ринкова інфраструктура, інфляція, політична та економічна нестабільність.

Аналіз публікацій. Проблеми розвитку підприємництва протягом останніх років є об'єктом ретельної уваги багатьох дослідників, як в Україні, так і за кордоном. Дослідженню підлягали різні аспекти діяльності суб'єктів підприємництва. Вагомий внесок зробили І.М. Акімова, І.А. Галиця, Я.А. Жаліло, К.М. Ляпіна, І.А. Крючков, Б.В. Сенчук та інші. Однак, багато питань, особливо пов'язаних оцінкою розвитку підприємництва залишаються відкритими.

Виклад основного матеріалу дослідження. Покращення розвитку суб'єктів підприємництва залежить від того, наскільки правильно визначаються і використовуються основні чинники соціо-економічної системи. Аналіз даних статистичної звітності дозволяє проаналізувати основні показники функціонування та розвитку суб'єктів підприємництва у динаміці за ряд років, виявити основні тенденції та закономірності, що складаються у цій сфері, а також побудувати трендові моделі та спрогнозувати основні показники їх подальшого функціонування. На основі показників статистичної звітності можливо також оцінити розвиток суб'єктів підприємництва за допомогою розрахунку зведеного інтегрального індексу.

Метод інтегральної оцінки розвитку підприємництва передбачає, що за базовий рівень можна приймати різні показники: нормативи, інші раціональні норми, а при їхній відсутності – середні чи кращі (максимальні чи мінімальні) досягнуті показники в окремих регіонах (містах чи районах певного регіону). Для позитивних явищ (стимуляторів) кращим доцільно вважати максимальне значення, а для негативних (дестимуляторів) – мінімальне. У тих випадках, коли аналізуються негативні явища і оцінюється їхній вплив на розвиток підприємництва в регіоні, часткові показники, що характеризують рівень

окремих аспектів його розвитку, чи факторів, що впливають на цей процес, повинні виступати зворотними величинами, тобто розраховуватись відношенням мінімального значення до фактичного. У такому випадку буде дотримана порівнянність коефіцієнтів, що розраховуються. Проведення інтегрального аналізу дозволяє охарактеризувати рівень розвитку підприємництва як за видами економічної діяльності, так у територіальному розрізі [1, с. 66-70].

На основі запропонованої методики оцінки розвитку суб'єктів підприємництва нами було розраховано часткові і зведені інтегральні індекси, що характеризують рівень розвитку підприємництва за даними Державної служби статистики України в Одеській області у 2006 – 2010 роках за видами економічної діяльності та по районах Одеської області 2010 році [2, с. 89-152; 3; 4; 5].

Для розрахунку інтегрального індексу розвитку підприємництва по районах Одеської області спочатку були розраховані часткові індекси його розвитку, які характеризуються наступними показниками: X_1 – кількість підприємств – суб'єктів підприємництва в регіоні, одиниць; X_2 – кількість підприємств – суб'єктів підприємництва у розрахунку на 10 тис. осіб наявного населення регіону, одиниць; X_3 – кількість найманих працівників на підприємствах – суб'єктах підприємництва регіону, осіб; X_4 – середня заробітна плата найманих працівників на підприємствах – суб'єктах підприємництва регіону, грн.; X_5 – обсяг реалізованої продукції, робіт, послуг підприємств – суб'єктів підприємництва, тис. грн.

З метою збереження однорідності сукупності, що досліджується, з переліку мікрорегіонів за ознакою територіально-адміністративного устрою було виключено м. Одеса, м. Білгород-Дністровський, м. Ізмаїл, м. Іллічівськ, м. Котовськ, м. Южний. Отримані дані було згруповано у п'ять груп з рівними інтервалами, виділивши групи регіонів за такими рівнями розвитку підприємництва як: дуже низький; низький; середній; високий; дуже високий. Спроба згрупувати отримані результати за аналогією групування регіонів при

визначенні певних рейтингів, що проводять фахівці Інституту Реформ, виділивши за ознакою місця у рейтингу наступні групи: «Лідери», «Переслідувачі», «Основна» і «Аутсайтери», показала, що таке групування для подальших досліджень аспектів, які формують розвиток підприємництва в регіоні, не може бути використано у зв'язку з тим, що розмах варіації за певним інтегральним індексом буває дуже великим, а відсікати „аномальні” точки сукупності, що досліджується, не має сенсу.

Аналіз отриманих результатів показав, що найбільша група – це райони Одеської області з дуже низьким рівнем розвитку підприємництва – 84,8% від загальної кількості. До неї входять: Фрунзінський, Любашівський, Котовський, Ананьївський, Красноокнянський, Миколаївський, Савранський, Кодимський, Великомихайлівський, Ширяївський, Татарбунарський, Іванівський, Березівський, Тарутинський, Саратський, Арцизький, Ізмаїльський, Балтський, Ренійський, Болградський, Кілійський та Білгород-Дністровський райони* (рис. 1).

* Райони вказані в міру зростання рівня розвитку підприємництва

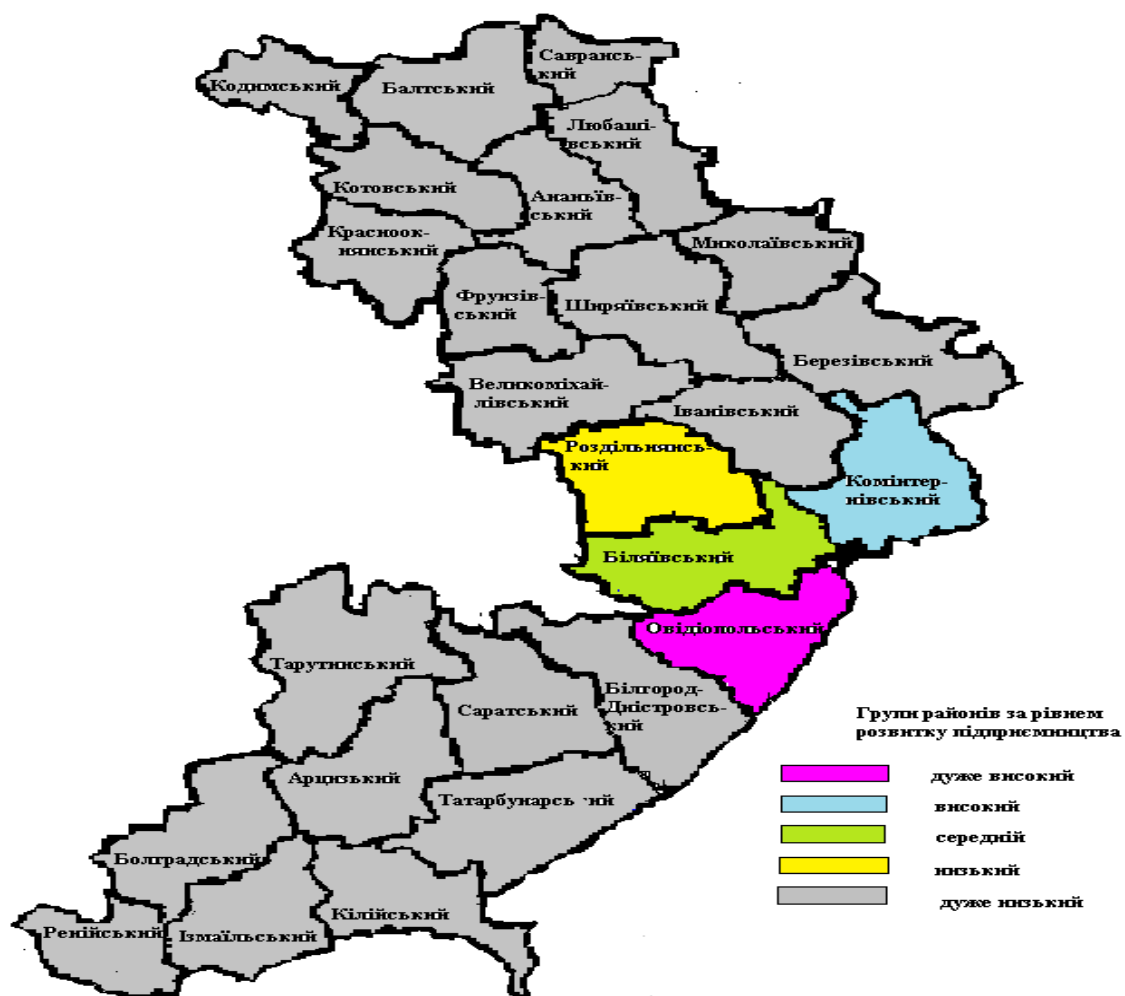


Рис. 1. Групування районів Одеської області за рівнем розвитку суб'єктів підприємництва у 2010 році

До групи з низьким рівнем розвитку підприємництва потрапив Роздільнянський район, з середнім рівнем – Біляївський район, з високим рівнем – Комінтерновський район, а з дуже великим рівнем – Овідіопольський район.

При розрахунку інтегрального індексу розвитку підприємництва за видами економічної діяльності в Одеській області були розраховані часткові індекси наступних показників: X_1 – кількість підприємств – суб'єктів підприємництва за видами економічної діяльності, одиниць; X_2 – кількість найманих працівників на підприємствах – суб'єктах підприємництва за видами економічної діяльності, осіб; X_3 – середня заробітна плата найманих працівників на підприємствах – суб'єктах підприємництва за видами економічної діяльності, грн.; X_4 – обсяг реалізованої продукції, робіт, послуг підприємств – суб'єктів підприємництва за видами економічної діяльності, тис. грн.

Отримані дані також було згруповано у п'ять груп з рівними інтервалами, виділивши групи видів діяльності з дуже низьким, низьким, середнім, високим і дуже високим рівнем розвитку підприємництва. З отриманих результатів ми бачимо, що найбільшу групу у будь-який з аналізованих років займає група видів економічної діяльності з дуже низьким рівнем розвитку підприємництва – 50% від загальної кількості (рис. 2, 3, 4). До цієї групи потрапили такі види економічної діяльності: рибальство, рибництво; освіта; охорона здоров'я та надання соціальної допомоги; фінансова діяльність; діяльність готелів та ресторанів; надання комунальних та індивідуальних послуг; діяльність у сфері культури та спорту*.

У 2006 році до групи з низьким рівнем розвитку відносились сільське господарство, мисливство, лісове господарство; операції з нерухомим майном, оренда, інжиніринг та надання послуг підприємцям. До групи з середнім рівнем розвитку підприємництва – будівництво; з високим рівнем – діяльність транспорту і зв'язку та промисловість; з дуже високим рівнем – торгівля;

* види діяльності вказані в міру зростання рівня розвитку підприємництва

ремонт автомобілів, побутових виробів та предметів особистого вжитку (рис. 2).

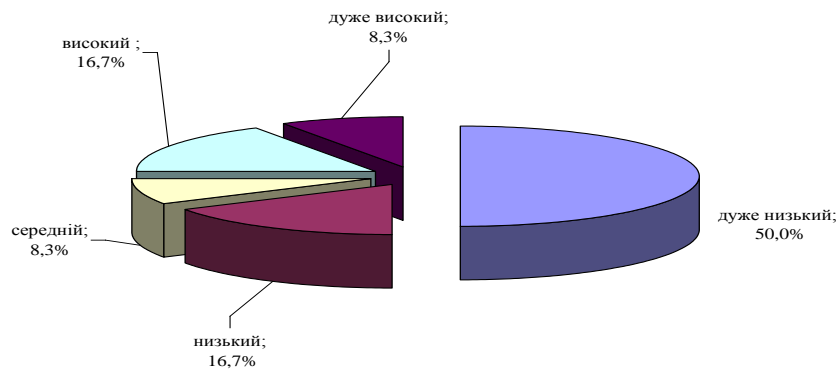


Рис. 2. Групування видів економічної діяльності в Одеській області за рівнем розвитку суб'єктів підприємництва у 2006 – 2008 роках

У 2007 та 2008 роках до групи з низьким рівнем розвитку підприємництва відносились: сільське господарство, мисливство, лісове господарство та будівництво; до групи з середнім рівнем розвитку – операції з нерухомим майном, оренда, інжиніринг та надання послуг підприємцям; з високим рівнем розвитку – діяльність транспорту і зв'язку та промисловість; з дуже високим рівнем – торгівля; ремонт автомобілів, побутових виробів та предметів особистого вжитку (рис. 2). У 2009 році у структурі згрупованих видів економічної діяльності відбулися деякі незначні зміни. До групи з низьким рівнем розвитку підприємництва відносились сільське господарство, мисливство, лісове господарство; до групи з середнім рівнем розвитку – будівництво та операції з нерухомим майном, оренда, інжиніринг та надання послуг підприємцям; до групи з високим рівнем – діяльність транспорту та зв'язку та промисловість. До групи з дуже високим рівнем розвитку підприємства, як і у попередні роки, відносились торгівля; ремонт автомобілів, побутових виробів та предметів особистого вжитку (рис. 3).

Характерною відмітністю у розподілу видів економічної діяльності у 2010 році стало збільшення питомої ваги групи з дуже високим рівнем розвитку підприємства з 8,3% до 25,0% від загальної кількості. До цієї групи у 2010

році відносяться такі види економічної діяльності: промисловість; діяльність транспорту та зв'язку; торгівля; ремонт автомобілів, побутових виробів та предметів особистого вжитку (рис. 4).

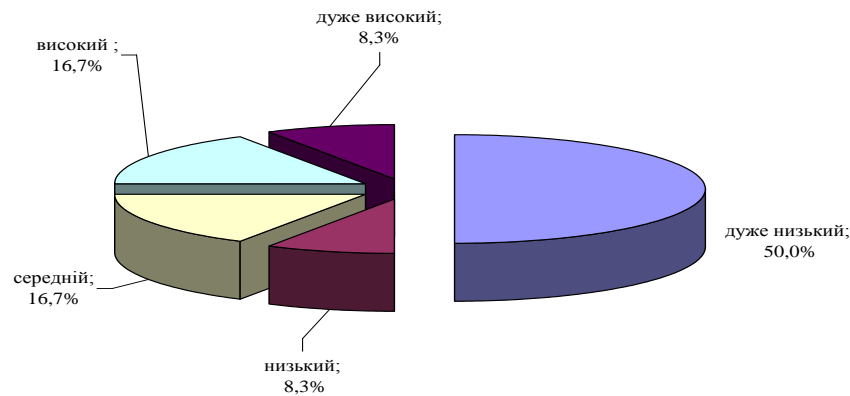


Рис. 3. Групування видів економічної діяльності в Одеській області за рівнем розвитку суб'єктів підприємництва у 2009 році

До групи з високим рівнем розвитку підприємництва відносяться: операції з нерухомим майном, оренда, інжиніринг та надання послуг підприємцям; до групи з середнім рівнем розвитку – будівництво. До групи з низьким рівнем розвитку підприємництва, як і у попередні роки, відносяться сільське господарство, мисливство, лісове господарство.

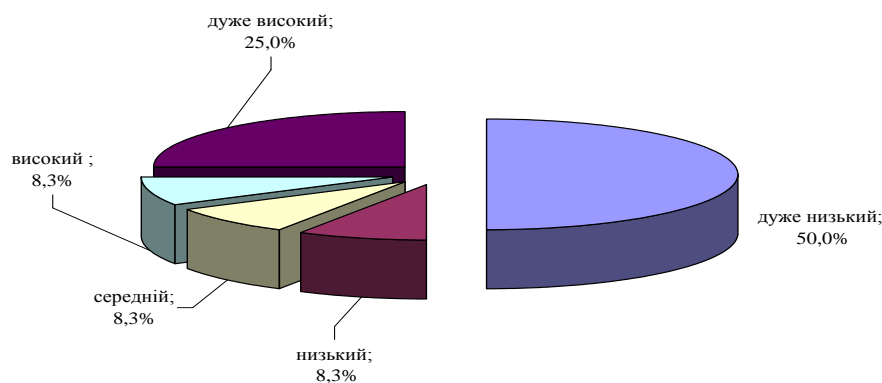


Рис. 4. Групування видів економічної діяльності в Одеській області за рівнем розвитку суб'єктів підприємництва у 2010 році

Висновки. Проведений аналіз розвитку підприємництва в Одеській області у 2006 – 2010 роках за допомогою інтегральних індексів свідчить про необхідність подальшого розвитку цього сектору економіки, особливо у таких видах економічної діяльності як: рибальство, рибництво; освіта; охорона здоров'я та надання соціальної допомоги; фінансова діяльність; діяльність готелів та ресторанів; надання комунальних та індивідуальних послуг; діяльність у сфері культури та спорту; сільське господарство, мисливство, лісове господарство.

Особливу увагу треба звернути на розвиток підприємництва саме на рівні окремих районів Одеської області, так як значна їх, а саме 84,8%, потрапила в групу з дуже низьким рівнем розвитку суб'єктів підприємництва.

Література.

1. Ольвінська Ю. О. Методи і моделі оцінювання розвитку малого бізнесу: мезо- та макрорівень. Монографія. / Т. В. Уманець, О. В. Лучакова. – Донецьк : «ВІК», 2010. – 280 с.
2. Статистичний збірник «Регіони України 2011» // За ред. О.Г. Осауленка. Ч. II – Київ, 2011. – 784 с.
3. Діяльність суб'єктів господарювання. Статистичний збірник // За ред. І.М. Жук. – Київ, 2010. – 453 с.
4. www.ukrstat.gov.ua / Державна служба статистики України.
5. www.od.ukrstat.gov.ua / Головне управління статистики в Одеській області.
6. Ольвінська Ю. О. Моніторинг розвитку малого бізнесу та підприємництва регіону за допомогою інтегральних індексів / Ю. О. Ольвінська, Т. В. Уманець // Управління підприємством: проблеми та шляхи їх вирішення: Матеріали III Міжнародної науково-практичної конференції. – Донецьк : ДонДУЕТ ім. М. Туган-Барановського, 2007. – Т. 1. – С. 189-193.
7. Методологія статистичного забезпечення розвитку регіону : Монографія // За заг. ред. канд. економ. наук, професора А. З. Підгорного – Одеса : Атлант, 2012. – 303 с.

8. Мылашко О. Г. Статистика: учебное пособие для иностранных студентов / О. Г. Мылашко, А. З. Подгорный, С. М. Киршо, Н. М. Шилофост. – Одесса: Атлант, 2012. – 194 с.

9. Ольвинская Ю. О. Статистические методы – междисциплинарный инструмент изучения социально-экономических процессов / Е. В. Витковская, А. З. Подгорный, Е. В. Самотоенкова, О. Г. Мылашко, Т. В. Погорелова, Е. П. Русева, Е. Д. Семенова // Историк-экономист С.Я.Боровой и проблемы современной истории экономики: к 110-летию со дня рождения С.Я.Борового: монография. - 2013. – С. 211-256.