

**МІНІСТЕРСТВО ОСВІТИ І НАУКИ УКРАЇНИ
ОДЕСЬКИЙ НАЦІОНАЛЬНИЙ ЕКОНОМІЧНИЙ УНІВЕРСИТЕТ**

ПОДВАЛЬНА НАТАЛІЯ ЕДУАРДІВНА

УДК 338.448:640.412:005.52

**АНАЛІТИЧНЕ ОБҐРУНТУВАННЯ ЕФЕКТИВНОСТІ
ФУНКЦІОНУВАННЯ ГОТЕЛЬНИХ ПІДПРИЄМСТВ**

Спеціальність 08.00.09 – бухгалтерський облік, аналіз та аудит
(за видами економічної діяльності)

АВТОРЕФЕРАТ

дисертації на здобуття наукового ступеня
кандидата економічних наук

Одеса – 2014

Дисертацією є рукопис.

Робота виконана в Одеському національному економічному університеті Міністерства освіти і науки України.

Науковий керівник: кандидат економічних наук, доцент
Волкова Ніна Анатоліївна,
Одеський національний економічний університет,
доцент кафедри економічного аналізу

Офіційні опоненти: доктор економічних наук, професор
Степанов В'ячеслав Миколайович,
Інститут проблем ринку та економіко-екологічних
досліджень НАН України, м. Одеса,
головний науковий співробітник

кандидат економічних наук, доцент
Бунтова Наталія Василівна,
Київський університет туризму, економіки і права,
доцент кафедри готельно-ресторанної справи

Захист відбудеться « 25 » грудня 2014 р. о 12.00 годині на засіданні спеціалізованої вченої ради Д 41.055.03 в Одеському національному економічному університеті за адресою: 65082, м. Одеса, вул. Преображенська, 8, ауд. 217.

З дисертацією можна ознайомитися у бібліотеці Одеського національного економічного університету за адресою: 65082, м. Одеса, вул. Преображенська, 8, ауд. 211.

Автореферат розісланий « 24 » листопада 2014 р.

Вчений секретар
спеціалізованої вченої ради

Н.А. Сиротенко

ЗАГАЛЬНА ХАРАКТЕРИСТИКА РОБОТИ

Актуальність теми дослідження. Готельні підприємства є однією з важливих складових сфери послуг в Україні, ефективне їх функціонування сприяє поштовху соціально-економічного розвитку країни та окремих її регіонів. Значну роль відіграють готельні підприємства в розвитку туризму, як чинника підвищення престижу України в міжнародному співробітництві і є постійним джерелом поповнення валютних надходжень у країну. В умовах трансформаційної економіки України, зміни загальноекономічної та соціально-політичної ситуації простежується як позитивний, так і негативний вплив на ефективність діяльності готельних підприємств та якість виконання ними своїх функцій.

На сьогодні найгострішими проблемами, що гальмують ефективний розвиток сфери готельних послуг, є недостатність готельних підприємств в окремих регіонах країни, їх недосконала структура за типами та номерним фондом, обмеженість спектру послуг тощо.

Готельні підприємства мають стати одним із дієвих засобів формування ринкового механізму в умовах євроінтеграційних процесів, надходження значних прибутків до держави, створення нових робочих місць, підтримки регіонів. З огляду на це, виникає необхідність підвищення ефективності функціонування готельних підприємств.

Важливими напрямками подальшого розвитку готельних підприємств є суттєве поліпшення забезпечення потреб споживачів у різноманітних готельних послугах, їх якості та підвищенні ефективності діяльності підприємств даної галузі, що набуває особливого значення в сучасних умовах. Це можливо лише на основі комплексного аналізу стану та тенденцій розвитку готельних підприємств, оцінювання особливостей їх функціонування. Для здійснення такого дослідження потрібен відповідний аналітичний інструментарій, адаптування методів аналізу до закономірностей розвитку готельних підприємств.

Проблемним питанням у сучасних умовах залишається недосконалість нормативної бази та інформаційно-аналітичного забезпечення дослідження різних аспектів діяльності готельних підприємств.

Теоретичним та практичним проблемам ефективності функціонування підприємств присвячена значна кількість праць вітчизняних та зарубіжних учених. Питання сутності поняття “ефективність” розглядаються в роботах Макконелла К., Мільнера Б.З., Маркіна І.А., Маршала В., Покропівного С.Ф., Румянцевої З.П., Устенко О.Л., Хейне П. та ін. Питання щодо оцінки та аналізу показників ефективності функціонування готельних підприємств були предметом дослідження Байлика С.І., Бунтової Н.В., Волкової Н.А., Герасименка В.Г., Дядечко Л.П. Нечаюк Л.І., Нечаюк Н.О., Пуцентейла П.Р., Роглева Х.Й., Степанова В.М., Інграм Х., Федорченка В.К. та таких зарубіжних авторів, як Бистрова С.А., Єфімової О.П., Медлик С., Скобкіна С.С., Шматко Л.П., Яковлева Г.А. та ін.

Разом з тим, дискусійними, недостатньо розробленими та висвітленими залишаються питання визначення та систематизації показників щодо комплексної оцінки ефективності функціонування готельних підприємств. Зазначене підтверджує об'єктивну необхідність проведення комплексного дослідження теоретико-методичних засад та інформаційно-аналітичного забезпечення викладених аспектів, що обумовило актуальність і науково-практичну значимість теми, мету та задачі наукового дослідження.

Зв'язок роботи з науковими програмами, планами і темами. Дисертація виконана відповідно до плану науково-дослідних робіт кафедри економічного аналізу Одеського національного економічного університету і є складовою частиною робіт: «Стратегічний аналіз поліпшення результатів діяльності господарюючих суб'єктів» (ДР № 0104U005275): проаналізовано зміни в системі організації та обслуговування роботи готельних підприємств, обґрунтовано існуючі шляхи підвищення їх прибутковості, визначено інвестиційну привабливість; «Сучасні проблеми розвитку економічного аналізу як інструмента підвищення ефективності діяльності суб'єктів господарювання» (ДР № 0107U011414): проведено оцінку функціонування готельних підприємств Одеського регіону, доведено необхідність розробки відповідного інструментарію та методичних підходів проведення аналізу ефективності діяльності готельних підприємств; «Аналітичні методи дослідження конкурентоздатності суб'єктів господарювання» (ДР № 0112U007708): обґрунтовано систему показників та методи аналітичної оцінки діяльності готельних підприємств, розроблено класифікацію підприємств за різними ознаками, механізм оцінки ефективності функціонування та здатності суб'єкта безперервно продовжувати діяльність.

Мета та завдання дослідження. *Метою дисертаційної роботи є* теоретичне обґрунтування та удосконалення методичних аспектів аналізу ефективності діяльності готельних підприємств на основі функціонально-оціночних складових і розробка комплексного механізму забезпечення ефективного функціонування на засадах процесного підходу.

Для досягнення поставленої мети в роботі сформульовані такі основні завдання:

- розкрити сутність теоретичного поняття “ефективність” та визначити і систематизувати показники оцінки ефективності функціонування готельних підприємств;
- удосконалити методичні підходи щодо комплексної аналітичної оцінки ефективності функціонування готельних підприємств;
- надати оцінку сучасного стану та динаміки розвитку готельних підприємств;
- провести багатовимірний статистичний аналіз для виділення та вивчення окремих груп сукупності готелів;
- обґрунтувати на базі експертних оцінок систему показників для оперативного та перспективного аналізу ефективності, безперервності діяльності готельних підприємств;

- розробити методику комплексної оцінки ефективності функціонування готельних підприємств на засадах процесного підходу.

Об'єктом дослідження є процес аналізу ефективності функціонування готельних підприємств.

Предметом дослідження є сукупність теоретичних, методичних та практичних аспектів аналізу ефективності функціонування готельних підприємств.

Методи дослідження. Методологічною основою дисертаційної роботи є загальнонаукові та спеціальні методи дослідження. Для виконання завдань і досягнення поставленої мети використано такі наукові методи: структурно-логічний аналіз – при побудові логіки та структури роботи; діалектичний – для уточнення сутності понять «ефект» та «ефективність»; метод деталізації та синтезу – для вивчення предмета і взаємозв'язку його складових частин; монографічний – при висвітленні поглядів учених на досліджувані проблеми вітчизняного та зарубіжного досвіду; графічний – при дослідженні динаміки розвитку готельних підприємств; історичний – при дослідженні ретроспективи розвитку готельних підприємств; багатовимірні статистичні методи (кластерний аналіз) – для виділення та вивчення окремих груп сукупності готелів; порівняння і деталізації – при аналізі функціонально-оціночних груп показників; експертний метод – при визначенні чинників, які впливають на ефективність діяльності готельних підприємств.

Інформаційну базу дослідження становлять законодавчі та нормативно-правові акти України, матеріали Всесвітньої туристичної організації, статистичні матеріали Державної служби статистики України, Головного управління статистики в Одеській області, дані фінансової та статистичної звітності окремих підприємств готельного бізнесу м. Одеса, матеріали конференцій, монографій, наукові-фахові журнали в друкованих та електронних економічних виданнях, особисті спостереження за участю автора, ресурси мережі Internet.

Наукова новизна одержаних результатів дослідження полягає в обґрунтуванні теоретичних положень та розробці організаційно-методичних засад економічного аналізу ефективності функціонування, стану і розвитку готельних підприємств.

Найбільш вагомими теоретичними та практичними результатами, які характеризують наукову новизну дослідження й особистий внесок автора, є такі:

удосконалено:

методичний підхід до оцінки ефективності функціонування готельних підприємств, який, на відміну від традиційних, відображає взаємозв'язок функціональних та оціночних показників, що дозволяє підвищити рівень обґрунтованості прийняття рішень;

аналітичний інструментарій оцінки рівня ефективності функціонування готельних підприємств за латентною ознакою, який ґрунтується на багатовимірному групуванні об'єктів із застосуванням кластерного аналізу.

Такий підхід, забезпечує посилення індикативного контролю за слабкими та сильними ознаками діяльності готельних підприємств;

на основі експертного оцінювання склад показників стану, розвитку та ефективності функціонування готельних підприємств з урахуванням галузевої специфіки та розкрито взаємозв'язок систематичного аналізу підприємств даної сфери з управлінським обліком, аудитом і використанням інформаційно-комунікаційних технологій. Це дозволяє проводити оперативне управління та контроль за рівнем завантаженості готельних підприємств;

методичні положення прогнозного аналізу на основі розробленої регресійної моделі зміни рівня рентабельності готельного підприємства, яка, на відміну від аналогів, надає змогу під час проведення стратегічного аналізу обирати найбільш ефективні управлінські рішення;

набуло подальшого розвитку:

понятійно-категоріальний апарат, зокрема уточнено поняття “ефективність”, що, на відміну від існуючих тлумачень, розкриває співвідношення отриманого результату до поставлених цілей з урахуванням фактора часу при визначенні ефективності в ретроспективі, поточному операційному циклі та в перспективі з метою прийняття відповідних управлінських рішень;

модель механізму управління готельних підприємств на засадах процесного підходу, яка, на відміну від інших, надає релевантну інформацію для прийняття управлінських рішень і забезпечує розвиток системи аудиту (внутрішнього, зовнішнього) та комплексного аналізу ефективності діяльності.

Практичне значення одержаних результатів. Отримані в дисертаційній роботі наукові результати мають як теоретичне, так і практичне значення і є методичною основою для комплексного аналізу й оцінювання ефективності функціонування готельних підприємств. Практичне значення дослідження полягає в тому, що впровадження запропонованої системи аналітичних показників, методичних підходів до групування готельних підприємств та використання запропонованих аналітичних методів дає можливість оперативного, поточного й перспективного аналізу розвитку готелів України в цілому та за її окремими регіонами.

Основні результати проведеного дослідження впроваджені в практику діяльності готельних підприємств: ТОВ “Моцарт-готель” (довідка № 49 від 22.05.2014 р.), ПрАт “Аркадія” (довідка № 41/42-05/ від 28.05.2014 р.), ТОВ “Палада” (акт впровадження № 54 від 04.06.2014 р.), отель “Каліфорнія” (довідка № 396/1 від 25.07.2014 р.), ТОВ “ЖЕНЕВА ХОТЕЛС ГРУП” (довідка № 193/4-07 від 30.07.2014 р.), готель “НЕМО” (довідка № 175/8 від 05.08.2014 р.) з метою використання в процесі аналізу ефективності функціонування підприємств сфери послуг.

Окремі результати дисертаційної роботи передбачено використовувати в діяльності Департаменту економічного розвитку і торгівлі Одеської обласної державної адміністрації (довідка №1839/03.2.28/2670 від 17.09.2014 р.).

Наукові розробки автора використовуються в навчальному процесі Одеського національного економічного університету в циклі лекцій з

дисципліни “Аналіз діяльності підприємств туризму” (довідка № 01-17/938 від 24.06.2014 р.).

Особистий внесок здобувача. Усі подані наукові результати містять виклад авторського підходу щодо теоретико-методичних та організаційних засад комплексного аналітичного дослідження діяльності готельних підприємств. Наукові положення, розробки, моделі, висновки і рекомендації, які виносяться на захист, отримані автором самостійно. З наукових праць, опублікованих у співавторстві, використані лише ті ідеї та положення, що є результатом самостійної роботи здобувача і становлять індивідуальний внесок автора.

Апробація результатів дослідження. Основні положення дисертаційної роботи доповідались та обговорювались на засіданнях кафедри економічного аналізу Одеського національного економічного університету, міжнародних і національних наукових та науково-практичних конференціях, а саме: міжнародній науково-методичній конференції «Сучасні вимоги до обліку та контролю у контексті глобалізації» (м. Одеса, ОДЕУ, 22-23 травня 2009 р.), Юбилейной международной научно-практической конференции «Счетоводство – наука, практика, независимость» (Болгария, УНСС, 20 апреля 2010 г.), II міжнародній науково-практичній конференції “Перспективи розвитку обліку, контролю та аналізу у контексті євроінтеграції” (м. Одеса, ОДЕУ, 19-20 травня 2011 р.), XIII міжнародній науково-практичній конференції “Соціально-економічні проблеми регіонального розвитку” (м. Дніпропетровськ, ДНУ, 2011 р.), VI міжнародної науково-практичної конференції “Туристична індустрія: сучасний стан та пріоритети розвитку” (м. Луганськ, ДЗ “ЛНУ імені Тараса Шевченка, 28-29 квітня 2011 р.), IV міжнародній науково-практичній конференції “Індустрія гостинності у країнах Європи” (м. Сімферополь-Ялта, Кримський інститут бізнесу, 29 – 31 березня 2012 р.), міжнародній науково-практичній конференції “Актуальні проблеми розвитку економіки в умовах глобалізації” (м. Тернопіль-Чортків, ТНЕУ, 26 – 27 квітня 2012 р.), міжнародній науково-практичній конференції “Перспективи розвитку обліку, контролю і аналізу в контексті євроінтеграції” (м. Одеса, ОНЕУ, 5-6 червня 2014 р.), щорічних науково-методичних конференціях Одеського національного економічного університету (2000 – 2014 рр.).

Публікації. За результатами виконаного дослідження автором опубліковано 19 наукових праць загальним обсягом 8,07 друк. арк., із них: 2 розділи в колективних монографіях загальним обсягом 2,6 друк. арк., 8 – у наукових фахових виданнях України обсягом 3,1 друк. арк., 2 – у виданнях іноземних держав обсягом 0,7 друк. арк. та 7 публікацій за матеріалами конференцій загальним обсягом 1,67 друк. арк.

Структура та обсяг дисертації. Дисертація складається зі вступу, трьох розділів, висновків, 6 додатків на 74 сторінках, списку використаних джерел, який нараховує 210 найменувань на 16 сторінках. Обсяг основного тексту дисертації становить 174 сторінки та містить 37 таблиць, 32 рисунки.

ОСНОВНИЙ ЗМІСТ ДИСЕРТАЦІЇ

У вступі обґрунтовано актуальність теми дослідження, зв'язок з науковими темами, визначено мету, завдання, об'єкт, предмет, методи дослідження, розкрито наукову новизну отриманих результатів та відображено їх практичне значення, вказано особистий внесок здобувача, подано відомості про апробацію та публікації.

У першому розділі «**Теоретично-методичні аспекти функціонування готельних підприємств**» розглянуто сутність понять «ефект», «ефективність» та їх взаємозв'язок зі спорідненими поняттями; здійснено критичне дослідження сутності поняття ефективність функціонування готельних підприємств; досліджено методичні аспекти формування системи показників щодо оцінки ефективності функціонування готельних підприємств за критеріальними напрямками.

Аналіз дефініції ефективності показав, що вона найчастіше розглядається як співвідношення отриманого (досягнутого) результату з витратами або ресурсами. Таке порівняння дає відповідь на питання, завдяки яким витратам або ресурсам отримано результат.

У роботі доведено, що сучасні умови функціонування підприємств потребують доповнення визначення поняття «ефективність». Під «ефективністю» слід розуміти ступінь досягнення результату при оптимальному використанні ресурсів та витрат з урахуванням фактора часу, який дає змогу оцінити ефективність діяльності підприємства в ретроспективі, поточному операційному циклі та в перспективі з метою прийняття відповідних управлінських рішень.

Для оцінки ефективності функціонування готельних підприємств у науковій літературі не існує єдиного підходу при формуванні системи показників. У роботі запропоновано дві основні групи показників оцінки ефективності функціонування готельних підприємств. До першої групи віднесені функціональні показники, які характеризують експлуатаційно-виробничу діяльність та ресурсний потенціал готельних підприємств. До другої групи включено показники, які характеризують витратно-дохідну частину діяльності готельних підприємств та їх фінансовий стан (рис. 1).

Показники, що відносяться до критеріального напрямку «експлуатаційно-виробнича програма готельного підприємства» характеризують потужність підприємства (кількість місць, номерів їх завантаження). Запропоновано до даного переліку включити показник “прибуткова ставка на одного клієнта”. Такий показник зараз не використовується на підприємствах, але надає можливість оцінити ефективність експлуатаційних потужностей.

Показники «ресурсного потенціалу готельного підприємства», що характеризують ефективність використання всіх виробничих ресурсів рекомендовано доповнити показниками – “коефіцієнт використання просторових ресурсів” та “матеріаломісткість послуг”. Це дозволить всебічно охарактеризувати ресурсні можливості підприємства.



Рис. 1. Схема групвання показників щодо оцінки ефективності функціонування готельних підприємств за критеріальними напрямками
Джерело: розроблено автором.

Показники «витратно-дохідної частини діяльності готельного підприємства» характеризують ефективність використання витрат та оцінюють отриманий результат. Запропоновано доповнити даний критеріальний напрям показником «ефект виробничого левериджу», що надає можливість оцінити структуру (співвідношення) постійних та змінних витрат підприємства.

До критеріального напрямку «фінансовий стан готельного підприємства» рекомендується включити показники – «цикл обороту грошових коштів» та «інтенсивність інвестицій», які дозволять оцінити кредитно-грошову й інвестиційну політику підприємства.

Доведено, що використання запропонованого групвання показників дає можливість проводити комплексне оцінювання діяльності підприємств у ретроспективі та сегментарне – при проведенні оперативного й перспективного аналізу, що надасть змогу прийняти обґрунтовані управлінські рішення.

Установлено, що за останні 13 років кількість підприємств готельного господарства України за даними Держкомстату збільшилася на 63,5%. Середня місткість підприємств даної галузі по Україні в останні роки складає 50 одиниць. Коефіцієнт завантаження готельних підприємств за останні роки коливається в межах від 18,0% до 21,7%. У 2013 році готельними підприємствами України було надано послуг приїжджим на 34,6% більше, ніж у 2000 році. Кількість обслугованих іноземних туристів зросла на 62,8% порівняно з 2000 роком. У 2013 році Україну відвідували іноземці з 221 країни світу на відміну від 213 країн у 2012 році.

Виявлено, що основним джерелом доходу готельних підприємств є дохід від основної діяльності (77,6% станом на 01.01.2014 р.). У 2013 році порівняно з 2002 роком витрати готельних підприємств зросли на 84,4%. Установлено, що основною їх частиною є операційні витрати (97,4% станом на 01.01.2014 р.).

В останні роки спостерігається постійне перевищення темпів зростання витрат над темпами зростання доходів. Ситуація, що склалася на підприємствах даної галузі, свідчить про наявність відповідних труднощів в управлінні та необхідність розробки заходів щодо підвищення ефективності діяльності готельних підприємств.

У другому розділі **«Аналітична оцінка розвитку готельних підприємств»** проведено аналіз сучасного стану і динаміки розвитку готельних підприємств Одеського регіону; визначено групи за латентною ознакою ефективності готельних підприємств на базі багатовимірного статистичного аналізу; проведено комплексний аналіз динаміки ефективності функціонування готельних підприємств за кластерами з виявленням сильних та слабких сторін.

Установлено, що тенденції розвитку готельних підприємств Одеського регіону тісно пов'язані із загальнодержавними.

Аналіз динаміки основних показників діяльності готельних підприємств Одеського регіону за період 2000 – 2013 рр. показав, що такі показники, як кількість об'єктів, кількість номерів та середня місткість не набули значних змін. Однак такий важливий показник, як коефіцієнт завантаженості зменшився з 20,3% до 17,9%. Найбільше його значення спостерігалось у 2006 році – 29,0%. За останні 12 років витрати від експлуатації об'єктів значно перевищували доходи. У 2013 році вперше доходи перевищили витрати в 1,06 раз.

Доведено, що найбільш суттєво характеризують діяльність готельних підприємств такі показники, як середня завантаженість одного місця, середня вартість ліжка-дня (людино-дня), дохідна ставка на одного клієнта, трудомісткість наданих послуг, матеріаломісткість наданих послуг. За допомогою багатовимірного статистичного аналізу на базі використання вказаних показників було проведено кластерний аналіз 39 готельних підприємств, який виокремив три кластери. До першого кластера ввійшло 22 об'єкти, до другого – 16 об'єктів, а до третього кластера – одне підприємство, діяльність якого була визначена аномальною й воно вилучено з розрахунків.

Досліджено, що до першого кластера (22 об'єкти) ввійшли підприємства з високим ступенем середньої завантаженості одного місця, до другого кластера (16 об'єктів) ввійшли підприємства, у яких середня завантаженість одного місця удвічі нижча ніж у першому кластері (табл. 1).

Перший кластер складається з підприємств «економ-класу», у яких, на відміну від підприємств другого кластера, значно нижча середня вартість ліжка-дня та дохідна ставка на одного клієнта. Тобто даний кластер орієнтований на надання послуг з гостинності для клієнтів середнього рівня платоспроможності. Слід зазначити, що підприємства першого кластера характеризуються більшою трудомісткістю, оскільки обслуговують більше число клієнтів, але меншою матеріаломісткістю послуг, тому що при більшому завантаженні готелів зменшуються матеріальні витрати.

Розраховано, що другий кластер при меншому завантаженні має більшу середню вартість ліжка-дня і звичайно більшу прибуткову ставку на одного клієнта, тобто він орієнтований на клієнтів з високим рівнем платоспроможності.

Порівняльний аналіз середніх значень показників діяльності сукупності готелів

Назва показника	Середня завантаженість одного мсяця, одиниць	Середня вартість ліжка-дня (людино-дня), грн.	Доходна ставка на одного клієнта, грн.	Трудомісткість наданих послуг, коп.	Матеріаломісткість наданих послуг, коп.
Кластер					
1 кластер (22 об'єкти)	97,83	454,09	836,11	26,1	32,6
2 кластер (16 об'єктів)	46,01	1065,44	3183,13	18,85	40,51
Відхилення	-51,82	+611,35	+2347,02	-7,25	+7,91

Джерело: розраховано автором.

Проведено аналіз динаміки середніх значень показників експлуатаційно-виробничої програми, ресурсного потенціалу, витратно-дохідних показників та показників фінансового стану за кластерами, що дало змогу виявити сильні та слабкі сторони діяльності готельних підприємств (табл. 2).

Доведено, що діяльність підприємств неможливо визнати ефективною, оскільки вони в більшості отримують збиток від діяльності, поступово втрачають свою платоспроможність та фінансову стійкість. Виокремлення слабких та сильних сторін дозволяє приймати управлінські рішення для конкретного підприємства, яке належить до одного чи іншого кластера.

У третьому розділі **«Інформаційно-аналітичне забезпечення ефективності функціонування готельних підприємств»** проведено експертну оцінку взаємозв'язку економічних процесів та вдосконалено інформаційно-аналітичні процедури ефективності функціонування готельних підприємств на засадах процесного підходу.

У роботі застосовано метод експертних оцінок, на базі якого розроблено анкету-опитування працівників 20 готельних підприємств.

Опитування показало, що 60% досліджуваних підприємств користуються послугами аудиторських компаній. Аудиторами аналізується лише загальний фінансовий стан і не враховується специфіка діяльності підприємств даної галузі. Управлінський персонал більш зацікавлений у показниках, які розкривають сутність формування фінансових результатів, що отримує готельне підприємство.

Результати опитування довели:

актуальність та суттєву необхідність запропонованої в першому розділі та апробованої у другому розділі роботи комплексної методики оцінювання ефективності функціонування готельних підприємств;

розкрили взаємозв'язок систематичного аналізу готельних підприємств з управлінським обліком, аудитом та використанням інформаційно-комунікаційних технологій, який сприяє в процесі ухвалення рішень щодо

Групування сукупності готельних підприємств за ознаками оцінки функціонування внутрішнього середовища

1-й кластер		2-й кластер	
Експлуатаційно-виробнича програма готельних підприємств			
Сильні сторони	Слабкі сторони	Сильні сторони	Слабкі сторони
1. Коефіцієнт завантаження. 2. Коефіцієнт використання максимальної пропускної спроможності. 3. Середня вартість готельного місця. 4. Прибуткова ставка на одного клієнта.	1. Загальна кількість місце-днів у готелі. 2. Максимально можливий номерний фонд.	1. Загальна кількість місце-днів у готелі. 2. Максимально можливий номерний фонд. 3. Середня вартість готельного місця. 4. Прибуткова ставка на одного клієнта.	1. Коефіцієнт завантаження. 2. Коефіцієнт використання максимальної пропускної спроможності.
Ресурсний потенціал готельних підприємств			
5. Коефіцієнт використання просторових ресурсів. 6. Фондовіддача. 7. Фондоозброєність. 8. Матеріаломісткість.	3. Середньорічна продуктивність праці. 4. Трудомісткість наданих послуг.	5. Середньорічна продуктивність праці. 6. Трудомісткість наданих послуг. 7. Коефіцієнт використання просторових ресурсів.	3. Фондовіддача. 4. Фондоозброєність. 5. Матеріаломісткість.
Витратно-дохідні показники готельних підприємств			
9. Частка витрат у чистому доході підприємства. 10. Рентабельність основної операційної діяльності. 11. Ефект виробничого лівериджу.	5. Рентабельність (збитковість) послуг готельного господарства. 6. Рентабельність (збитковість) готельного господарства. 7. Прибуток (збиток) на одне ліжко-місце.	8. Рентабельність основної операційної діяльності.	6. Доля витрат у чистому доході підприємства. 7. Рентабельність (збитковість) послуг готельного господарства. 8. Рентабельність (збитковість) готельного господарства. 9. Ефект виробничого левериджу. 10. Прибуток (збиток) на одне койко-місце.
Показники фінансового стану готельних підприємств			
12. Коефіцієнт термінової (швидкої) ліквідності або показник “критичної оцінки”. 13. Тривалість обороту оборотних коштів. 14. Інтенсивність інвестицій.	8. Коефіцієнт самофінансування. 9. Тривалість обороту дебіторської заборгованості. 10. Тривалість обороту кредиторської заборгованості. 11. Співвідношення дебіторської та кредиторської заборгованості. 12. Цикл обороту грошових коштів.	9. Коефіцієнт самофінансування. 10. Інтенсивність інвестицій.	11. Коефіцієнт термінової (швидкої) ліквідності або показник “критичної оцінки”. 12. Тривалість обороту оборотних коштів. 13. Тривалість обороту дебіторської заборгованості. 14. Тривалість обороту кредиторської заборгованості. 15. Співвідношення дебіторської та кредиторської заборгованості. 16. Цикл обороту грошових коштів.

Джерело: розроблено автором.

підвищення ефективності діяльності готельних підприємств дотримуватись принципу безперервності.

У роботі запропоновано внести зміни до Інструкції щодо заповнення форми державного статистичного спостереження № 1-КЗР (річна) “Про діяльність колективного засобу розміщення”. Рекомендовано розділ II “Місткість і номерний фонд” та розділ III “Відомості про розміщених осіб” доповнити показником “коефіцієнт завантаженості готелю” в розрізі кожного місяця звітного періоду.

Дані доповнення дозволять як керівництву підприємств, так і державним органам стежити за ступенем заповнення готелів та приймати своєчасні оперативні рішення.

Запропоновано для підвищення економічної ефективності готельного підприємства комплексний механізм на засадах процесного підходу, який складається з двох систем оцінки ефективності: системи операційного управління (яка апробована у другому розділі) та системи стратегічного управління (рис. 2).

Доведено, що прогнозування ефективності діяльності є інструментарієм системи стратегічного управління. У роботі проведено регресійний аналіз взаємозв'язку рівня рентабельності та 5-ти основних чинників: середня завантаженість одного номера; середня вартість номера; дохідна ставка на одного клієнта; витрати на один номер; платоспроможність підприємства за даними 4-х підприємств – ПрАТ “Аркадія”, ТОВ “Моцарт-готель”, ТОВ “Палада”, готель «Немо».

Аналіз отриманих оцінок параметрів регресійного рівняння показує, що вплив фактора x_1 на результат є незначним. Тому фактор x_1 вилучено і знайдено рівняння регресії залежно від факторів x_2, \dots, x_5 .

Таким чином, рівняння залежності рентабельності від факторів x_2, \dots, x_5 має такий вигляд:

$$y = -0,775 - 0,013x_2 + 0,010x_3 + 0,648x_4 + 7,041x_5 \quad (1)$$

При розв'язуванні економічних задач також необхідно звертати увагу не тільки на абсолютний, але й на відносний вплив чинників на результативний показник. Оцінка такого впливу проводиться за допомогою коефіцієнтів еластичності, які для лінійної регресійної моделі розраховуються за формулами:

$$E_i = a_i \frac{\bar{X}_i}{\bar{Y}}, i = 2, \dots, 5 \quad (2)$$

Розраховано коефіцієнти еластичності: $E_2 = -1,15$; $E_3 = 2,047$; $E_4 = 0,163$; $E_5 = 0,275$.

Аналіз коефіцієнтів еластичності показує, що найбільший вплив на рівень рентабельності надається чинниками – дохідна ставка на одного клієнта та середня вартість номера.

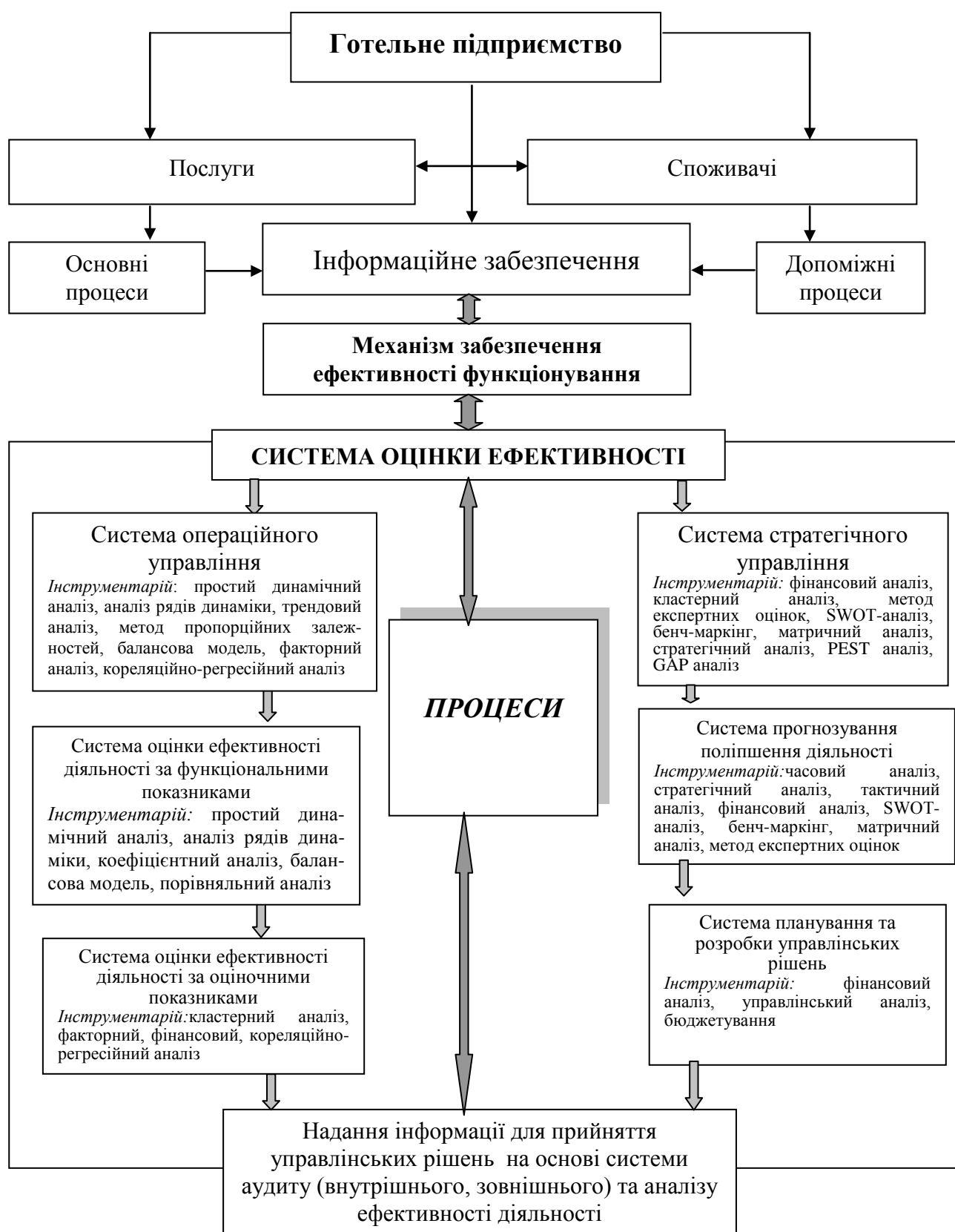


Рис. 2. Блок-схема комплексного механізму забезпечення ефективності функціонування готельного підприємства на засадах процесного підходу

Джерело: розроблено автором.

Також рівень рентабельності змінюється під впливом рівня платоспроможності підприємства. Регресійна модель зміни рівня рентабельності готельного господарства надає змогу обирати найбільш ефективні управлінські рішення.

Слід зазначити, що в остаточному рівнянні регресії відсутній фактор x_1 - середня завантаженість одного номера (який було вилучено як статистично незначимий), але, з економічних міркувань, його вплив необхідно враховувати при зміні інших факторів x_2, \dots, x_5 .

Аналіз наукових доробок дозволив сформулювати етапи розроблення та впровадження комплексної оцінки ефективності функціонування готельних підприємств.

З метою реалізації механізму забезпечення ефективності функціонування готельних підприємств на процесних засадах запропоновано впровадження етапів комплексної оцінки ефективності функціонування готельного підприємства, які являють собою послідовне виконання певних етапів робіт: організаційний етап; оціночний; стратегічний; управлінський; контролюючий.

Методика знайшла відображення в діяльності готельних підприємств та використовується для пошуку резервів підвищення ефективності діяльності.

ВИСНОВКИ

У дисертації наведено теоретичне узагальнення і запропоновано вирішення наукового завдання, що полягає в розкритті та вдосконаленні організаційно-методичних засад аналітичного обґрунтування ефективності функціонування готельних підприємств.

Основні науково-практичні результати роботи полягають у такому:

1. На підставі аналізу дефініції поняття “ефективність” надано авторське визначення, під яким, на відміну від існуючих тлумачень, розуміється ступінь досягнення результату при оптимальному використанні ресурсів та витрат з урахуванням фактора часу, який дає змогу оцінити ефективність діяльності підприємства в ретроспективі, поточному операційному циклі та в перспективі з метою прийняття відповідних управлінських рішень.

Проведено ґрунтовний аналіз критеріїв і системи показників ефективності функціонування готельних підприємств, які використовуються у вітчизняній та зарубіжній практиці. Виявлено, що не існує єдиного підходу до комплексної оцінки ефективності діяльності готельних підприємств. Запропоновано схему методики комплексної оцінки ефективності готельних підприємств, у якій показники об’єднуються у дві основні групи: функціональні та оціночні. Розроблено критеріальні напрями кожної з груп. В основу запропонованої методики включено показники, які надають змогу комплексно оцінити ефективність функціонування готельних підприємств.

2. Обґрунтовано використання певних аналітичних методів в оцінці стану, тенденцій та напрямів розвитку готельного господарства України, зокрема методів статистичного спостереження, методів групувань, узагальнювальних статистичних характеристик та характеристик варіації,

методів обробки динамічних рядів та аналізу взаємозв'язків між явищами, методів експертних оцінок та інших, які дозволяють всебічно висвітлити та охарактеризувати ситуацію, що склалась на підприємствах готельного господарства.

3. Проведено аналітичне дослідження сучасного стану розвитку готельних підприємств України та Одеського регіону в динаміці за 13 років та тенденцій готелів та аналогічних засобів розміщення Одеського регіону. Здійснено аналіз динаміки показників кількості та структури засобів розміщення, середньої місткості, коефіцієнта завантаження, кількості та категорій номерів, кількості та структури приїжджих, структури доходів та витрат. Обчислено коефіцієнт концентрації готельних підприємств по регіонах України. Установлено основні тенденції та напрямки розвитку готельних підприємств.

4. На підставі проведеного кластерного аналізу виділено дві однорідні порівняльні групи сукупності готелів м. Одеси. Охарактеризовано ідентифіковані кластери, ураховуючи максимальні та мінімальні значення економічних показників діяльності готельних підприємств.

Здійснено аналіз динаміки ефективності функціонування готельних підприємств по кластерах за групами функціональних і оціночних показників та за критеріальними напрямками: експлуатаційно-виробничої програми; ресурсного потенціалу; витратно-дохідним та показникам фінансового стану готельних підприємств. Кожен блок розглядався в динаміці за три роки. Розраховано відхилення середніх величин за даними показниками по кластерах. Такий аналіз дозволив розкрити зміст проблем, які постають перед керівниками під час пошуку шляхів щодо підвищення ефективності функціонування готельних підприємств. Установлено, що для виявлення особливостей стану та розвитку готельних підприємств у розрізі окремих груп, якісного й ефективного здійснення економічного аналізу, необхідна чітка організація аналітичного процесу та використання інформаційно-комунікаційних технологій.

Отримані середні значення дозволили оцінити сучасний стан готельних підприємств і запропонувати новий підхід до здійснення аналітичних процедур на основі виділення сильних та слабких сторін.

5. Вибіркове обстеження готельних підприємств із застосуванням методу експертних оцінок дало можливість вивчити інформаційно-аналітичні потреби, готельних підприємств, з'ясувати існуючі недоліки, пов'язані з проблемою прийняття управлінських рішень на мікрорівні.

Обґрунтовано необхідність використання в аналітичній роботі готельних підприємств показників методики комплексного аналізу з метою оцінки безперервності діяльності, згідно з МСБО 1 "Подання фінансової звітності" та МСА 570 "Безперервність", що дозволить організувати на підприємстві систему аудиту як внутрішнього, так і зовнішнього.

6. Запропоновано впровадити в діяльність готельних підприємств комплексний механізм забезпечення ефективності функціонування на засадах процесного підходу, який надає змогу: розробляти заходи щодо оптимізації показників ефективності функціонування; прогнозувати та планувати рух

показників; здійснювати процес регулювання діяльності готельного підприємства.

Обґрунтовано та опробовано на даних підприємств ПрАТ «Аркадія», ТОВ «Палада», ТОВ «Моцарт-готель», готель «Немо» модель прогнозування рентабельності з використанням показників, які є складовою частиною комплексної методики аналізу ефективності функціонування готельних підприємств.

Впровадження розроблених та рекомендованих організаційно-методичних етапів системи аналізу ефективності функціонування готельного підприємства забезпечить динамічний розвиток готельного господарства України, дасть змогу задовольнити інтереси власників, держави, сприятиме стимулюванню працівників та покращенню якості послуг.

СПИСОК ОПУБЛІКОВАНИХ ПРАЦЬ ЗА ТЕМОЮ ДИСЕРТАЦІЇ

Розділи в колективних монографіях:

1. Сучасний економічний аналіз діяльності господарюючих суб'єктів: Монографія / За ред. к.е.н., професора О.П. Крижановської, к.е.н., професора А.В. Сосновського. – Одеса: Пальміра. – 2008. – 232 с. (13,48 друк. арк.). *Особистий внесок здобувача – 0,9 друк. арк.: розділ “Аналіз інвестиційної привабливості готельного підприємства”.* – С. 190 –203. (Проаналізовано зміни в системі організації та обслуговування роботи готельних підприємств. Обґрунтовано існуючі шляхи підвищення їх прибутковості та визначено інвестиційну привабливість).

2. Сучасні проблеми розвитку економічного аналізу як інструмента ефективності діяльності: Монографія / За ред. к.е.н., доцента Н.А. Волкової. – Одеса: ОНЕУ. – 2012. – 236 с. (17,1 друк. арк.). *Особистий внесок здобувача – 1,7 друк. арк.: розділ “Економічні аспекти ефективного функціонування підприємств готельного господарства”.* – С. 165 - 187. (Проведено оцінку функціонування готельних підприємств Одеського регіону. Доведено необхідність розробки відповідного інструментарію та методичних підходів щодо аналізу ефективності діяльності готельних підприємств).

Статті в наукових фахових виданнях України:

3. Подвальна Н.Е. Інвестиційна привабливість готельного господарства Одеської області / Н.Е. Подвальна // Вісник соціально-економічних досліджень. Одеса: ОДЕУ, 2000. – Вип. 6. – С. 323- 327 (0,3 друк. арк.).

4. Подвальна Н.Е. Особливості аналізу визначення впливу чинників на прибутковість готельного господарства / Н.Е. Подвальна // Вісник соціально-економічних досліджень. Одеса: ОДЕУ, 2001. – Вип. 10. – С. 274-279 (0,5 друк. арк.).

5. Подвальна Н.Е. Методи прийняття управлінських рішень у готельному господарстві / Н.Е. Подвальна // Вісник соціально-економічних досліджень. Одеса: ОДЕУ, 2002. – Вип. 12. – С. 159-162 (0,5 друк. арк.).

6. Подвальна Н.Е. Чинник невизначеності в прогнозуванні економічних ситуацій / Л.В. Коптельцева, Н.Е. Подвальна // Вісник соціально-економічних досліджень. Одеса: ОДЕУ, 2004. – Вип. 17. – С. 162-167. (0,5 друк. арк.). *Особистий внесок здобувача – 0,3 друк. арк.: розглянуто питання впливу чинника невизначеності при прогнозуванні економічної ситуації, основні елементи методики інтервального експертного прогнозування, способи вирішення завдань інноваційного характеру з урахуванням чинника невизначеності. Надано рекомендації щодо використання програми EXCEL-2000.*

7. Подвальна Н.Е. Особливості опрацювання стратегії ціноутворення в готельному господарстві / Н.Е. Подвальна // Науковий вісник. Одеський державний економічний університет. Всеукраїнська асоціація молодих науковців. – Науки: економіка, політологія, історія. Одеса: ОДЕУ, 2005. – № 7 (19). – С. 134-144 (0,5 друк. арк.).

8. Подвальна Н.Е. Методи аналізу в аудиторських перевірках фінансової звітності / Н.Е. Подвальна, С.В. Самострол // Вісник соціально-економічних досліджень. Одеса: ОДЕУ, 2007. – Вип. 26. – С. 260-265. (0,5 друк. арк.). *Особистий внесок здобувача – 0,3 друк. арк.: розглянуто проблемні питання та можливості застосування методів економічного аналізу під час здійснення аудиторських перевірок підприємств з метою підвищення ефективності аудиту, досягнення достовірності та якості інформації, що надається користувачам звітності.*

9. Подвальна Н.Е. Аналітичне обґрунтування рішень щодо управління та оптимізації доходів і прибутку готельних підприємств / Н.Е. Подвальна // Вісник соціально-економічних досліджень. Одеса: ОДЕУ, 2009. – Вип. 36. – С. 144-148 (0,4 друк. арк.).

10. Подвальна Н.Е. Економіко-математичний аналіз готельних підприємств м. Одеса / В.М. Мацкул, Н.Е. Подвальна // Науковий журнал “Економіка: реалії часу”. Одеса: ОНП, 2014. – № 3(13). – С. 109-117. (0,5 друк. арк.). *Особистий внесок здобувача – 0,3 друк. арк.: надано результати кластерного аналізу малих та середніх готелів м. Одеси за латентною ознакою “ефективність функціонування готельних підприємств”. Обґрунтовано необхідність подальшого розгляду співвідношень, що характеризують ефективність діяльності та пояснюють, яка з позицій підприємств є більш вигідною.*

Статті в іноземних фахових виданнях:

11. Подвальна Н.Е. Анализ показателей, характеризующих эффективность туристической деятельности Одесского региона / Н.Е. Подвальна // Материалы юбилейной международной научно-практической конференции «Счетоводство – наука, практика, независимость» (20 апрел 2010 г., г. София). –

Болгария-София: Университет за национално и световно стопанство, 2011. – С. 363-367 (0,4 друк. арк.).

12. Подвальна Н.Е. Анализ динамики развития гостиничного хозяйства одесского региона / Н.А. Волкова, Н.Е. Подвальна // Вестник Тверского государственного университета. Серия: Экономика и управление. Россия: Тверь, 2014. – № 2. – С. 318-328. (0,5 друк. арк.). *Особистий внесок здобувача – 0,3 друк. арк.: проведено аналіз динаміки розвитку готельного господарства регіону. Проведено аналіз динаміки кількості номерного фонду готельних підприємств. Зроблено висновок про необхідність комплексного вивчення показників діяльності готельних підприємств з метою підвищення їх ефективності.*

Публікації за результатами участі в конференціях:

13. Подвальна Н.Е. Фінансова звітність як носій інформації для аналізу та прийняття управлінських рішень. / Н.Е. Подвальна // Матеріали міжнародної науково-методичної конференції «Сучасні вимоги до обліку та контролю в контексті глобалізації» (22-23 травня 2009 р.). – Одеса: ОДЕУ, 2009. – С. 167-169 (0,2 друк. арк.).

14. Подвальна Н.Е. Аналітичне дослідження сучасного стану готельного господарства / Н.Е. Подвальна // Матеріали VI Міжнародної науково-практичної конференції “Туристична індустрія: сучасний стан та пріоритети розвитку” (28-29 квітня 2011 р., м. Луганськ). – Луганськ: Вид-во ДЗ “ЛНУ ім. Тараса Шевченка”, 2011. – Вип. 6, Т. 1. – С. 102-111 (0,4 друк. арк.).

15. Подвальна Н.Е. Деякі аспекти аналізу якості прибутку готельних підприємств / Н.Е. Подвальна // Матеріали міжнародної науково-практичної конференції “Перспективи розвитку обліку, контролю та аналізу в контексті євроінтеграції” (19-20 травня 2011 р.). – Одеса: ОДЕУ, 2011. – С. 216-219 (0,24 друк. арк.).

16. Подвальна Н.Е. Оцінка ефективності діяльності готельного господарства: регіональний аспект / Н.Е. Подвальна // Матеріали міжнародної науково-практичної конференції “Соціально-економічні проблеми регіонального розвитку”. – Дніпропетровськ: ІМА-прес, 2011. – С. 202-204 (0,23 друк. арк.).

17. Подвальна Н.Е. Аналітичне дослідження сучасного стану готельного господарства Одеського регіону / Н.Е. Подвальна // Матеріали IV Міжнародної науково-практичної конференції “Індустрія гостинності у країнах Європи” (29-31 березня 2012 р.). – Сімферополь-Ялта: Кримський інститут бізнесу, 2012. – С. 92-96 (0,2 друк. арк.).

18. Подвальна Н.Е. Сучасні тенденції формування показників готельних підприємств / Н.Е. Подвальна // Матеріали міжнародної науково-практичної конференції “Актуальні проблеми розвитку економіки в умовах глобалізації” (26-27 квітня 2012 р.). – Тернопіль-Чортків: ТНЕУ, 2012. – С. 318-320 (0,2 друк. арк.).

19. Подвальна Н.Е. Система показників ефективності функціонування готельних підприємств / Н.Е. Подвальна // Матеріали Міжнародної науково-практичної конференції “Перспективи розвитку обліку, контролю та аналізу в контексті євроінтеграції” (5-6 червня 2014 р.). – Одеса: ОНЕУ, 2014. – С. 184-187 (0,2 друк. арк.).

АНОТАЦІЯ

Подвальна Н.Е. Аналітичне обґрунтування ефективності функціонування готельних підприємств. – Рукопис.

Дисертація на здобуття наукового ступеня кандидата економічних наук за спеціальністю 08.00.09 – бухгалтерський облік, аналіз та аудит (за видами економічної діяльності). – Одеський національний економічний університет, Одеса, 2014.

У дисертаційній роботі досліджено теоретично-методичні аспекти функціонування готельних підприємств. Уточнено понятійний апарат за темою дослідження, систематизовано показники комплексного аналізу ефективності діяльності готельних підприємств.

Проаналізовано сучасний стан і динаміку розвитку готельних підприємств України та Одеського регіону, визначено основні проблеми та перспективи розвитку. Апробовано методичний підхід до оцінки ефективності діяльності готельних підприємств з використанням багатовимірних статистичних методів, що дозволяє розмежувати сукупність готелів м. Одеса з метою індифікації сильних та слабких сторін.

Запропоновано для підвищення економічної ефективності готельного підприємства комплексний механізм на засадах процесного підходу, який складається з двох систем оцінки ефективності: системи операційного управління та системи стратегічного управління.

Запропоновано основні етапи комплексного аналізу ефективності функціонування готельних підприємств: організаційний; оціночний; стратегічний; управлінський; контролюючий.

Методика знайшла відображення в діяльності готельних підприємств та використовується для пошуку резервів підвищення ефективності діяльності.

Ключові слова: ефективність, оцінка ефективності, готельне підприємство, комплексний аналіз, показники, процесний підхід.

АННОТАЦИЯ

Подвальная Н.Э. Аналитическое обоснование эффективности функционирования гостиничных предприятий. – Рукопись.

Диссертация на соискание ученой степени кандидата экономических наук по специальности 08.00.09 – бухгалтерский учет, анализ и аудит (по видам экономической деятельности). – Одесский национальный экономический университет, Одесса, 2014.

Диссертационное исследование направлено на теоретическое обоснование и усовершенствование методических аспектов анализа эффективности деятельности гостиничных предприятий на основе функционально-оценочных составляющих и разработку комплексного механизма обеспечения эффективного функционирования на принципах процессного подхода.

В диссертационной работе исследованы теоретико-методические аспекты функционирования гостиничных предприятий. Уточнен понятийный аппарат по теме исследования. Предложено авторское определение понятия "эффективность", под которым, в отличие от существующих толкований, понимать степень достижения результата при оптимальном использовании ресурсов и расходов с учетом фактора времени, который дает возможность оценить эффективность деятельности предприятия в ретроспективе, текущем операционном цикле и в перспективе с целью принятия соответствующих управленческих решений.

Предложена методика комплексной оценки эффективности гостиничных предприятий, в которой показатели объединены в две основные группы: функциональные и оценочные. Разработаны критериальные направления каждой из групп. В основу предложенной методики включены показатели, которые позволяют комплексно оценить эффективность функционирования гостиничных предприятий.

Проанализировано состояние и динамика развития гостиничных предприятий Украины и Одесского региона за последние 13 лет, определены основные проблемы и перспективы развития. Обосновано использование определенных аналитических методов в оценке состояния, тенденций и направлений развития гостиничного хозяйства Украины, которые позволяют всесторонне изучить и охарактеризовать ситуацию, которая сложилась на предприятиях гостиничного хозяйства.

Апробирован методический подход к оценке эффективности деятельности гостиничных предприятий с использованием многомерных статистических методов, что позволяет размежевать совокупность гостиниц г. Одесса с целью идентификации сильных и слабых сторон их деятельности.

Предложен комплексный механизм, основанный на принципах процессного подхода, для повышения экономической эффективности гостиничного предприятия, который состоит из двух систем оценки эффективности: системы операционного управления и системы стратегического управления.

Исследовано целесообразность использования взаимосвязи систематического анализа гостиничных предприятий с управленческим учетом, аудитом и информационно-коммуникационными технологиями.

Предложены основные этапы комплексного анализа эффективности функционирования гостиничных предприятий: организационный; оценочный; стратегический; управленческий; контролирующий.

Методика нашла отображение в деятельности гостиничных предприятий и используется для поиска резервов повышения эффективности деятельности.

Ключевые слова: эффективность, оценка эффективности, гостиничное предприятие, комплексный анализ, показатели, процессный подход.

SUMMARY

Podvalnaya N. E. Analytical ground of efficiency of functioning of hotel enterprises. – Manuscript.

Dissertation on the receipt of scientific degree of candidate of economic sciences in specialty 08.00.09 is record keeping, analysis and audit (after the types of economic activity). it is the Odessa national economic university Odessa, 2014.

In dissertation work it is investigational in methodical aspects of functioning of hotel enterprises. A concept vehicle is specified after the theme of research, systematized the indexes of complex analysis of efficiency of activity of hotel enterprises.

The modern state and dynamics of development of hotel enterprises of Ukraine and Odessa region is analyses, certainly basic problems and prospects of development. It is approved methodical approach to the estimation of efficiency of activity of hotel enterprises with the use of multidimensional statistical methods, that allows to delimit the aggregate of hotels Odessa with the purpose of authentication strong and weak sides.

A complex mechanism is offered for the increase of economic efficiency of hotel enterprise on principles of process approach, which consists of two systems of estimation of efficiency: operating control and strategic control system systems.

The basic stages of complex analysis of efficiency of functioning of hotel enterprises are offered: organizational stage; evaluation; strategic; administrative; supervisory.

A method found the reflection in activity of hotel enterprises and is used for the search of backlogs of increase of efficiency of activity.

Keywords: efficiency, estimation of efficiency, hotel enterprise, complex analysis, indexes, process approach.