

Сментина Н.В.

кандидат економічних наук, доцент

Одеський національний економічний університет

ОЦІНКА РІВНЯ СОЦІАЛЬНО-ЕКОНОМІЧНОГО РОЗВИТКУ РЕГІОНІВ ЗА РЕЗУЛЬТАТАМИ РЕАЛІЗАЦІЇ СТРАТЕГІЧНИХ ПЛАНІВ

Досліджено можливості оцінити рівень соціально-економічного розвитку регіонів України за результатами реалізації стратегічних планів. Сконцентрована увага на інтегральній оцінці: розглянуто основні етапи методологічного підходу та його верифікації в розрізі вітчизняного законодавства та напрацювань вітчизняних дослідників. Визначено та проаналізовано рівень соціально-економічного розвитку регіонів країни за результатами впливу стратегічних заходів на соціально-економічний розвиток регіонів за переліком індикаторів, що пропонуються законодавством України зі стратегічного планування.

Ключові слова: соціально-економічний розвиток, стратегічний план, комплексна оцінка, соціально-економічна система, рівень розвитку, регіон.

Постановка проблеми. На етапі реалізації стратегічних планів соціально-економічного розвитку територій важливе місце має відводитися оцінюванню результативності та ефективності їх впровадження. Проте, за тих обставин, що мають місце сьогодні у сфері стратегічного планування економічного та соціального розвитку територій мезорівня не представляється можливим говорити ані про результативність, ані про ефективність реалізації стратегій. Обумовлено це, в першу чергу, недотриманням вимог нормативно-правових актів зі стратегічного планування відносно прогнозування та включення до стратегічного плану низки обов'язкових індикаторів – показників, за допомогою яких має здійснюватися моніторинг та на етапі оцінки

визначатиметься рівень прогресу щодо виконання стратегічних завдань. З іншого боку, в стратегічних планах відсутня інформація відносно розміру витрат на фінансування стратегічних заходів. За таких умов, коли неможливо оцінити ані результативність, ані ефективність реалізації стратегічного плану, залишається вдаватися до такої складової моніторингу, як оцінювання впливу стратегічних заходів на соціально-економічний розвиток територій, тобто судити про досягнення головної стратегічної місії за результатами оцінки рівня розвитку соціально-економічних систем.

Аналіз останніх досліджень та публікацій. Оцінюванню рівня соціально-економічного розвитку присвячено чимало наукових праць як вітчизняних так і закордонних дослідників. Вагомий внесок у дослідження проблеми зроблено представниками наукових шкіл Києва, Львова, Одеси, Харкова та ін. регіонів країни. Однак, здебільшого, напрацювання науковців стосуються оцінювання рівня розвитку соціально-економічних систем за загальними результатами господарювання у контексті вирішення проблем регіонального розвитку.

Виділення невирішених раніше частин загальної проблеми. Активне ж запровадження стратегічного планування на мезорівні вимагає опрацювання відповідного механізму оцінювання рівня соціально-економічного розвитку регіонів за результатами реалізації стратегічних планів. При цьому з огляду на багатоаспектність цілей та, відповідно, результатів соціально-економічного розвитку регіонів, доцільно визначати рівень розвитку на базі загального показника ефективності функціонування соціально-економічної системи.

Мета статті. Головною метою цієї роботи є оцінка рівня соціально-економічного розвитку регіонів країни за результатами реалізації стратегічних планів з позиції вітчизняного законодавства у сфері стратегічного планування та з урахуванням базових вимог основних методичних підходів до оцінки рівня розвитку соціально-економічних систем.

Виклад основного матеріалу. Відповідно до Постанови КМУ «Про порядок розроблення, проведення моніторингу та оцінки реалізації регіональних стратегій розвитку» від 16 листопада 2011 р. №1186 результати реалізації

регіональних стратегій, які мають втілюватися у щорічні підсумкові звіти регіонів, повинні включати таке: короткий опис стратегічних заходів та вплив їх впровадження на регіон; інформацію про рівень виконання заходів порівняно з попередньо визначеними в плані очікуваними результатами; дані про заплановані та фактичні обсяги і джерела фінансування заходів; резюме з основних перешкод у виконанні певних заходів, які вживалися для їх подолання; інформацію про зміни в основних показниках соціально-економічного розвитку [1, ст. 23]. За умов обмеженості, а в окремих випадках, взагалі, відсутності необхідної вихідної інформації для аналізу результативності та ефективності реалізації стратегій в даній роботі зупинимося на останній складовій результатів реалізації регіональних стратегій з наведеного вище їх переліку, а саме на такому завданні оцінки реалізації регіональних стратегій (що виділяється нормативно-правовим актом поряд з визначенням стану виконання заходів регіональної стратегії [1, ст. 19]) як аналіз соціально-економічного розвитку регіонів за низкою показників.

Основними показниками оцінки реалізації стратегії, відповідно до Постанови КМУ «Про порядок розроблення, проведення моніторингу та оцінки реалізації регіональних стратегій розвитку» виступають такі: валовий регіональний продукт; валовий регіональний продукт у розрахунку на одну особу; доходи і видатки бюджетів регіонів; кількість суб'єктів Єдиного державного реєстру підприємств і організацій України, у тому числі включених до Єдиного державного реєстру та виключених з нього протягом року; кількість підприємств – суб'єктів підприємницької діяльності; кількість фізичних осіб, зайнятих підприємницькою діяльністю; наявність основних засобів та рівень їх зносу; індекси промислової продукції; обсяги та індекси продукції сільського господарства; індекси виконаних будівельних робіт; індекси обороту роздрібною торгівлю; чисельність населення на кінець року; коефіцієнти народжуваності, смертності та природного приросту; середньомісячна номінальна заробітна плата найманих працівників та індекси номінальної та реальної заробітної плати. Інформацію щодо їх розміру надає Державний комітет статистики

України [1, ст. 22]. Фіксація змін в основних показниках соціально-економічного розвитку регіону і визнається нормативно-правовим актом результатом аналізу соціально-економічного розвитку за результатами реалізації регіональних стратегій.

Проте, на наш погляд, такі дії, а саме проста фіксація інформації про зміни низки показників, не дозволяє однозначно судити про покращення (погіршення) соціально-економічного розвитку території за результатами реалізації стратегії. Показники можуть несуттєво зрости чи впасти і під впливом загальноекономічної кон'юнктури, навіть за умови відсутності стратегічного плану, а рівень розвитку соціально-економічної системи, тим паче рівень та якість життя населення при цьому може залишитися без змін. За цих обставин, по-перше, виникає потреба визначення комплексного показнику ефективності функціонування соціально-економічної системи за результатами впливу стратегічних заходів на соціально-економічний розвиток регіонів та його аналіз у динаміці з метою виявлення змін рівня розвитку соціально-економічних систем протягом усього періоду реалізації стратегічного плану. По-друге, аналіз результатів реалізації регіональних стратегій обов'язково має бути комплексним: поряд з оцінкою впливу слід вдаватися до оцінювання ефективності та результативності, а це, в свою чергу, вимагає дотримання регіонами країни вимог вітчизняного законодавства щодо розроблення регіональних стратегій розвитку. Крім того, фіксація змін в показниках щодо одного регіону, не дозволяє судити про рівень його соціально-економічного розвитку порівняно з іншими соціально-економічними системами країни регіонального рівня. Для цього потрібні аналогічні розрахунки й для усіх інших регіонів. Все це у комплексі вимагає необхідності опрацювання відповідного механізму оцінювання рівня соціально-економічного розвитку регіонів за результатами реалізації стратегічних планів на базі певного загального показнику ефективності функціонування соціально-економічної системи.

Для початку здійснимо екскурс у методологічні аспекти відносно оцінювання рівня соціально-економічного розвитку територій, які є результатом напрацювань як вітчизняних так і закордонних науковців у цій сфері.

Зазначимо, що доволі серйозний досвід оцінювання рівня соціально-економічного розвитку накопичено за кордоном, де на підставі отриманих результатів робиться висновок про ефективність діяльності владних структур. При цьому, останнім часом, все більше схиляються до інтегральної оцінки – визначення узагальненого інтегрального індексу оцінки соціально-економічного стану регіону, яка, як правило, здійснюється з позицій поєднання основних аспектів розвитку соціально-економічної системи: економічного, соціального та екологічного. Відповідно до такого підходу інформація за різними складовими соціально-економічного розвитку зводиться до єдиного показника – індексу розвитку регіону, за яким і стає можливим порівняння регіонів за рівнем їх розвитку.

Основні аспекти розвитку соціально-економічної системи вимірюються за допомогою показників, які зводяться в однойменні групи. Економічні показники – відображають рівень економічного розвитку соціально-економічної системи мезорівня, техніко-економічні результати та тенденції функціонування господарського комплексу, рівень інвестиційної активності в системі, рівень інноваційності, тенденції науково-технічного прогресу, без якого не можливий прогрес та подальше функціонування економіки. Соціальні показники – характеризують соціально-демографічні процеси в соціально-економічних системах та рівень життя населення, стан трудових ресурсів, якість трудового потенціалу. Екологічні показники – свідчать про екологічний добробут, про адекватність заходів зі зниження негативного впливу на навколишнє середовище.

Однак, не завжди інтегральна оцінка здійснюється з позицій поєднання усіх зазначених вище трьох основних аспектів розвитку соціально-економічної системи. Наприклад, якщо в США, увага сконцентрована здебільшого на економічній складовій (в основі так званих «статистичних карт» лежать 4

узагальнюючих індекси – економічної ефективності, потенціалу росту, податково-фіскальний та ділової життєздатності) [2], то в країнах Європейського союзу вимірюється якість життя за допомогою комплексної системи індикаторів, що дозволяють порівнювати регіони та міста країн Європейського Союзу з іншими країнами світу, а з 1994 року в рамках програми ООН з населених пунктів «Habitat» покладено початок новому проекту щодо створення системи моніторингу на базі широкого спектру індексів економічної, соціальної сфер та стану оточуючого середовища.

Залежно від складових інтегральної оцінки, у складі індексного підходу до оцінки рівня соціально-економічного розвитку соціально-економічної системи мезорівня науковці розрізняють різні методи. Найбільшого поширення отримали такі з них:

- комплексна оцінка соціально-економічного розвитку регіону;
- якість життя як комплексний показник (системний критерій соціально-економічного розвитку регіонів країни);
- індекс людського розвитку;
- всесвітній індекс конкурентоспроможності та інші [3, с. 5].

В Україні перевага віддається комплексній оцінці соціально-економічного розвитку регіону, сутність якої полягає у визначенні переліку показників, що впливають на рівень соціально-економічного розвитку регіону та найбільш повно відображають соціально-економічні зміни, їх групуванні за певними напрямками соціально-економічного розвитку, розрахунку часткових індексів за цими напрямками з наступним визначенням узагальнюючого індексу. Результати такої комплексної оцінки дозволяють ранжувати регіони за рівнем їх соціально-економічного розвитку, визначати середній показник інтегральної оцінки, що слугує підставою для оцінки ступеня депресивності стану регіонів (коли значення інтегрального індексу нижче за середній), що у свою чергу, за словами науковців є свідченням того, що «такі регіони потребують державної допомоги» [4, с. 178].

Основні етапи інтегральної комплексної оцінки соціально-економічного розвитку територій мезорівня представлені на рис. 1.



Рис. 1. Основні етапи інтегральної комплексної оцінки рівня розвитку соціально-економічних систем мезорівня

На державному рівні в країні існують два підходи до комплексної оцінки соціально-економічного розвитку регіону: підхід Міністерства економічного розвитку і торгівлі; підхід Державного комітету статистики України.

Підхід Міністерства економічного розвитку і торгівлі передбачає проведення рейтингової оцінки (та ранжування) регіонів окремо за кожним з 6 визначених напрямків та розрахунок загальної рейтингової оцінки в цілому за всіма напрямками. Основними напрямками для комплексної оцінки є такі: економічний розвиток; інвестиційна, наукова та інноваційна діяльність; державні фінанси; підтримка бізнесу; споживчий ринок; населення та ринок праці; житлово-комунальне господарство; освіта та охорона здоров'я; рівень злочинності; екологія [5]. За результатами розрахунку визначається місце кожного регіону в рейтингу за всіма та окремо взятими сферами соціально-економічного розвитку. Найліпшим вважається регіон, середнє арифметичне значення суми рейтингових оцінок якого має найнижче значення.

Відповідно до другого підходу розрахунку інтегральних регіональних індексів економічного розвитку, що пропонується Державним комітетом статистики України, для рахунку інтегральних індексів використовуються 28 первинних показників економічного розвитку, які інтегруються у 5 блоків, що характеризують такі аспекти: макроекономічна ефективність; фінансова стабільність; інноваційна діяльність і розвиток науки; ринкові перетворення та розвиток підприємництва; інвестиційна привабливість [6].

Щодо стосується напрацювань науковців, то єдиного, оптимального підходу до інтегральної оцінки поки що немає. В науковій літературі зустрічаються доволі різні підходи та методи комплексного оцінювання рівня соціально-економічного розвитку регіонів, які, на думку окремих дослідників, є найбільш доцільними у певному конкретному випадку. Різняться вони і за напрямками оцінювання рівня соціально-економічного розвитку регіонів, і за кількістю показників, які складають ці напрямки та відбираються науковцями для відображення змін, що мають місце в регіоні та за низкою інших критеріїв. На підтвердження цього, у якості прикладу, можна навести результати дослідження, що проведені Цопою Н.В. та Шиндеровскою І.Ю [7, с. 120]. Так, стосовно напрямків групування показників, науковці відмічають існування в методиках оцінки соціально-економічного розвитку регіонів вітчизняних авторів різні напрямки: є ті, що пропонують оцінювання окремо лише в розрізі економічної та соціальної складових (Міронова Т.Л., Полонська Л.А.), інші доповнюють цей перелік соціальною складовою (Балабанов Г.В., Брошкова С.Л., Лук'яненко В.А., Шевчук І.Б., Саричева Л.В.); зустрічаються і такі методики, в яких до уваги беруться показники в розрізі економічного, фінансового та соціального напрямків (Уманець Т.В.).

Щодо іншого критерію відмінності існуючих методик, а саме кількості показників, що обираються у якості вхідної інформації, то їх набір коливається в межах від 5 (Барановський М.О.) до 121 (Уманець Т.В.). Проте, наш погляд, намагання включити до інтегрального показнику доволі велику їх кількість, аби врахувати окремі аспекти діяльності регіону лише ускладнює розрахунки щодо

діагностики соціально-економічного регіонів, а в кінцевому підсумку ще й обмежує їх практичне застосування, з огляду на те, що у зв'язку зі збільшенням кількості показників ускладнюється і обсяг роботи щодо їх опрацювання на шляху отримання кінцевого результативного значення індексного показнику, лише на підставі якого буде будуватися рейтинг регіонів. Тому не завжди доречним вбачається змішування усієї сукупності показників, що вимірюють рівень соціально-економічного розвитку регіону (чи доволі великої їх кількості) та зведення їх до єдиного інтегрального показнику. З одного боку, система показників, що обираються для обчислення інтегральної оцінки має обов'язково корелювати з тією метою, яку переслідує аналіз соціально-економічного розвитку регіону. Тобто з великого різноманіття показників слід обрати саме такі, які дозволять якнайкраще та найповніше врахувати основні зміни в соціально-економічній системі, що відбулися протягом того періоду, який аналізується, та, відповідно, виступити у якості базової інформації для обчислення інтегральної оцінки. З іншого боку, задля можливості практичного застосування методики інтегрального комплексного оцінювання рівня розвитку соціально-економічної системи кількість індикаторів має бути зведена до мінімуму.

Визначимо рівень соціально-економічного розвитку регіонів України за результатами реалізації стратегічних планів, за умови використання у якості вхідної бази для аналізу соціально-економічного розвитку регіонів країни (відповідно до рис. 1) системи показників, які пропонуються для цього Постановою КМУ «Про порядок розроблення, проведення моніторингу та оцінки реалізації регіональних стратегій розвитку» [1] за виключенням таких двох індикаторів як розмір основних фондів та рівень їх зносу. При цьому скористаємося загальною методологією опрацювання статистичної інформації.

Для нормування показників та їх зведення у інтегрований показник скористуємося формулами 1-3.

Приведення показників-стимуляторів, що виражені в абсолютних і відносних величинах та також мають різні одиниці виміру, до єдиного масштабу буде здійснюватися за формулою:

$$y_{ij}^c = \frac{x_{ij} - \min(x_{ij})}{\max(x_{ij}) - \min(x_{ij})}, \quad (1)$$

де

y_{ij} – стандартизоване значення і-го показника j-го регіону;

x_{ij} – значення і-го показника j-го регіону;

x_{\max} , x_{\min} – максимальне та мінімальне значення показника.

Стандартизоване значення показників-дестимуляторів визначатиметься за формулою 2.

$$y_{ij}^d = 1 - y_{ij}. \quad (2)$$

Загальний синтетичний показник для кожного регіону визначатиметься за формулою:

$$Y_j = \frac{1}{n} \left(\sum_{i=1}^k y_{ij}^c + \sum_{i=1}^m (1 - y_{ij}^d) \right), \quad (3)$$

де

Y_j – інтегральний показник соціально-економічного стану j-го регіону;

y_{ij}^c – стандартизоване значення і-го показника-стимулятора j-го регіону;

y_{ij}^d – стандартизоване значення і-го показника-дестимулятора j-го регіону;

k – кількість показників-стимуляторів;

m – кількість показників-дестимуляторів;

n – кількість показників, за якими проводилися розрахунки.

Для відображення діапазонів змін інтегрованої оцінки скористаємося шкалою рівня соціально-економічного розвитку регіонів, згідно з якою пропонуємо розглядати 4 рівня розвитку соціально-економічної системи – високий,

середній, низький та критичний. Кожному з цих рівнів відповідає свій діапазон зміни інтегрованої оцінки (див. табл. 1).

Таблиця 1

Шкала ранжування регіонів відповідно до інтегрованої комплексної оцінки рівня їх соціально-економічного розвитку

Рівень соціально-економічного розвитку регіонів	Діапазон зміни інтегрованої оцінки, %
Високий	[75-100]
Середній	[50-74]
Низький	[25-49]
Критичний	[0-24]

Результати оцінки рівня соціально-економічного розвитку регіонів України у 2013 році на підставі впливу стратегічних заходів на соціально-економічний розвиток регіонів демонструє рис. 2.

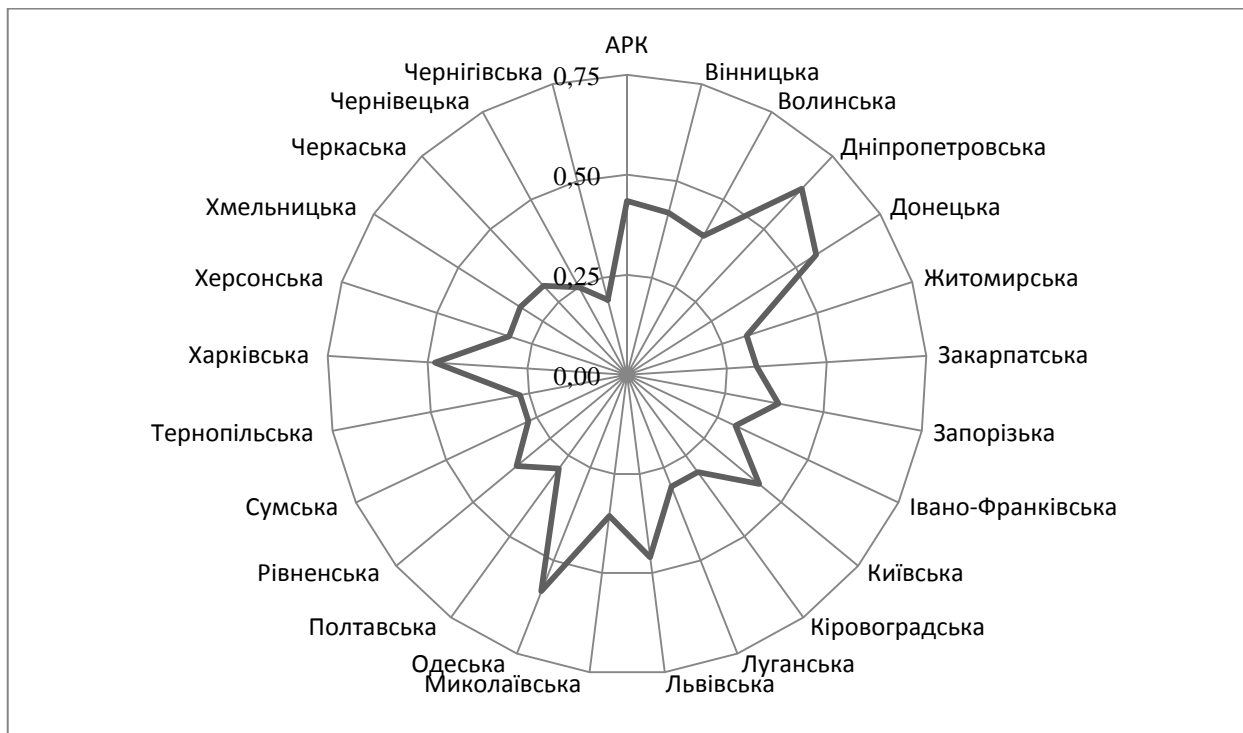


Рис. 2. Рівень соціально-економічного розвитку регіонів України у 2013 році за показниками Постанови КМУ №1186

Як видно з рис. 2 рівень соціально-економічного розвитку регіонів України загалом оцінюється як низький: лише 3 регіони країни (Донецька, Дніпропетровська та Одеська області) перетнули позначку 50% відповідно до шкали, про яку йшлося у табл. 1. Один регіон країни (Чернігівська область) потрапив у діапазон регіонів з критичним рівнем соціально-економічного розвитку. Разом з тим, для жодного з регіонів не властиві і високі рівні розвитку.

Рівень соціально-економічного розвитку регіонів країни у динаміці (а саме за останні три роки, з огляду на те, що Постанова КМУ, про яку йшлося вище, чинна з 2011 року) демонструє рис. 3.

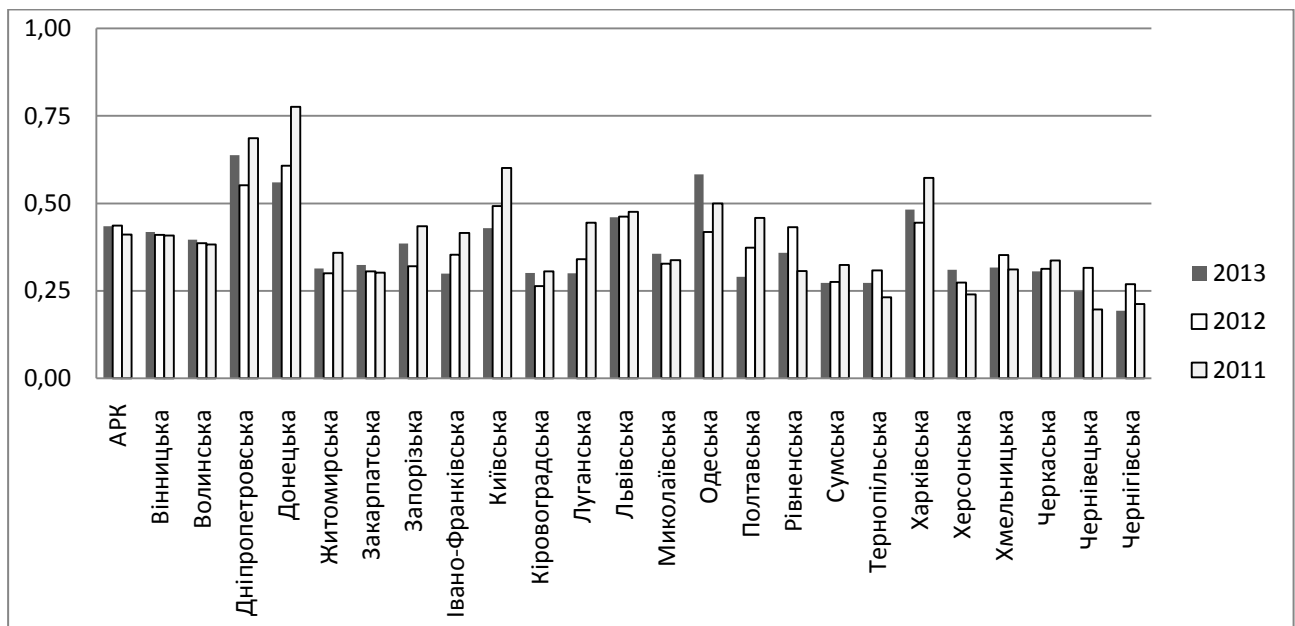


Рис. 3. Рівень соціально-економічного розвитку регіонів України протягом 2011-2013 років

Як видно з рис. 3 рівень соціально-економічного розвитку регіонів України у цілому оцінюється як низький. В окремих аспектах слід відмітити покращення ситуації проти рівня 2011 року. Так, якщо у 2011 році у діапазон регіонів з критичним рівнем соціально-економічного розвитку потрапило 4 регіони країни (Тернопільська, Херсонська, Чернівецька та Чернігівська області), то вже у 2012 році ці регіони перейшли у групу регіонів з низьким рівнем соціально-економічного розвитку та зберегли цю позицію і протягом 2013 року

окрім Чернігівської області, рівень соціально-економічного розвитку якої за комплексним інтегральним показником впав нижче рівня 2011 року. Зберігає середній рівень соціально-економічного розвитку протягом усіх трьох років Дніпропетровська область. Втрачають свої передові позиції Київська та Харківська області: проти середнього рівня соціально-економічного розвитку у 2011 році вони переходять до групи регіонів з низьким рівнем розвитку. Погіршується ситуація і у Донецькій області: єдиний регіон країни, що за підсумками 2011 року складав групу регіонів з високим рівнем соціально-економічного розвитку щороку за комплексним індикатором щороку демонструє прогіршення рівня свого соціально-економічного розвитку. Покращився рівень соціально-економічного розвитку Одеської області, яка у 2013 році потрапила до групи регіонів з середнім рівнем соціально-економічного розвитку.

Загалом про покращення ситуації у 2013 році проти рівня 2011 року не йдеться, адже, незважаючи на те, що зменшується частка регіонів, що за підсумками господарювання потрапили за інтегральною оцінкою до групи регіонів з критичним рівнем соціально-економічного розвитку (з 16% у 2011 році до 0% у 2012 році та до 4% у 2013 році), зменшується і частка регіонів, які демонстрували середній рівень соціально-економічного розвитку (з 16% у 2011 році до рівня 8% та 12% відповідно у 2012 та 2013 роках), та навіть, зникають у 2012 та 2013 роках ті досить скромні 4% високого рівня соціально-економічного розвитку, які демонструвала у 2011 році Донецька область. За рахунок таких змін частка регіонів з низьким рівнем соціально-економічного розвитку спочатку збільшилася у 2012 році з 64% до 92% проти рівня 2011 року, та знову зменшилася у 2013 році до 84%.

Висновки. З позиції основних завдань оцінки реалізації регіональних стратегій розвитку, що містяться у вітчизняному законодавстві зі стратегічного планування, та враховуючи реальні практичні результати стратегічного планування встановлено, що оцінювання результативності та ефективності реалізації стратегій не представляється можливим; за таких умов вбачається

доцільним говорити про оцінювання реалізації регіональних стратегій розвитку на підставі оцінки впливу стратегічних заходів на соціально-економічний розвиток. Результати аналізу рівня соціально-економічного розвитку регіонів країни за цим напрямком за умови використання у якості вхідної бази для аналізу системи показників, що пропонуються для аналізу соціально-економічного розвитку регіонів законодавством України у сфері стратегічного планування, свідчать про низькі рівні соціально-економічного розвитку регіонів України. У свою чергу це вимагає запровадження відповідних стратегічних заходів з боку регіонів на шляху просування до єдиної стратегічної мети – покращення рівня та якості життя населення.

Список літератури:

1. Порядок розроблення, проведення моніторингу та оцінки реалізації регіональних стратегій розвитку: Постанова КМУ від 16 листопада 2011 р. №1186. [Електронний ресурс]. – Режим доступу: [http// www.rada.gov.ua](http://www.rada.gov.ua).
2. Маковкина С.А. Методические подходы к оценке городского стратегического планирования / С.А. Маковкина // Муниципалитет: экономика и управление. – 2012. – №2(3). [Електронний ресурс]. – Режим доступу: <http://municipal.uara.ru/ru-ru/issue/2012/02/04/>.
3. Светушков С.Г. Комплекснозначный анализ и моделирование неравномерности социально-экономического развития регионов России: монографія/ С.Г.Светушков, А.В.Заграновская, И.С.Светушков. – СПб., 2012. – 129 с.
4. Сухоруков А. І. Моделювання та прогнозування соціально-економічного розвитку регіонів України: монографія / А. І. Сухоруков, Ю. М. Харазішвілі. – К. : НІСД, 2012. – 368 с.
5. Про запровадження проведення оцінки результатів діяльності Ради міністрів Автономної Республіки Крим, обласних, Київської та Севастопольської міських державних адміністрацій: Постанова Кабінету

Міністрів України від 9.06.2011 р. № 650. [Електронний ресурс]. – Режим доступу: [http// www.rada.gov.ua](http://www.rada.gov.ua).

6. Про затвердження Методики розрахунку інтегральних регіональних індексів економічного розвитку: Наказ Державного комітету статистики України від 15.04.2003 р. № 114. [Електронний ресурс]. – Режим доступу: [uazakon.com/documents/ date.../pg_ibcnog](http://uazakon.com/documents/date.../pg_ibcnog).

7. Цопа Н.В., Шиндеровская И.Ю. Особенности применения существующих методик интегральной оценки регионов при мониторинге их социально-экономического развития / Н.В. Цопа, И.Ю. Шиндеровская // Экономика Крыма. – 2010. – № 4(33). – С. 118-122.