

Галасюк С. С.,
к.е.н.,
доцент кафедри туристичного та готельно-ресторанного бізнесу
Одеського національного економічного університету

Аналіз потенціалу готельного господарства Одеської області

Готельна індустрія є найважливішим компонентом сфери туристичних послуг. Саме від розвитку засобів розміщення, розташованих на території конкретної дестинації, залежить спроможність певного регіону приймати та обслуговувати іноземні та внутрішні туристичні потоки. Потужність та спеціалізація підприємств готельного господарства, їх здатність продукувати високоякісні послуги за сприятливими цінами, відповідність матеріально-технічної бази готелів та умов обслуговування клієнтів вимогам професійних стандартів є основою для успішного функціонування регіонального готельного комплексу в конкурентному середовищі [1].

Дослідження, проведене за допомогою методів оцінювання рівня конкурентоспроможності сукупності підприємств готельного господарства певного туристичного регіону, дасть змогу виявити існуючі проблеми в їх діяльності та запропонувати конкретні рекомендації щодо їх усунення.

Згідно зі статистичними даними за 2005-2014 роки, обсяги послуг, реалізованих готелями та іншими місцями для тимчасового проживання, становлять лише 1,7% від загального обсягу послуг та 0,4% від об'єму ВВП України [2], що свідчить про надто низький рівень розвитку готельного бізнесу.

Варто відмітити, що в цих показниках ураховані відомості не тільки про обсяги реалізованих послуг підприємств готельного господарства, але й про інші об'єкти, що надають послуги з тимчасового проживання, до яких належать такі засоби розміщення, як спеціалізовані, інші колективні, індивідуальні.

Відповідно до Закону України «Про туризм», готелем вважається «підприємство будь-якої організаційно-правової форми та форми власності, що складається з шести і більше номерів і надає готельні послуги з тимчасового розміщення з обов'язковим обслуговуванням» [3]. Аналогічні готелям засоби розміщення – це підприємства будь-якої організаційно-правової форми та форми власності, що «складаються з номерів і надають обмежені готельні послуги, включно зі щоденним заправлінням ліжок, прибиранням кімнат та санвузлів» [3]. Таким чином, наведені два види засобів розміщення є підприємствами (юридичними особами), мають номерний фонд та надають певний обсяг готельних послуг, тому у межах означеного дослідження їх доцільно об'єднати у поняття «підприємства готельного господарства» з метою аналізу їх

потенціалу на підставі застосування методів визначення рівня їх конкурентоспроможності.

Довідково: У статистичних бюлетенях [4; 5; 6], створених за формою № 1-КЗР «Звіт про діяльність колективного засобу розміщування», наводяться дані про об'єкти, власниками або орендарями яких є фізичні особи-підприємці, та указано, що ці заклади належать до груп «готелі» й «аналогічні засоби розміщення», що на даний час є неприпустимим згідно із Законом України «Про туризм».

Для аналізу потенціалу готельного господарства Одеського регіону доцільно виявити рівень його конкурентоспроможності серед інших адміністративно-територіальних одиниць України. На даний час існує багато методів оцінювання рівня конкурентоспроможності, кожен з яких має свою методологічну основу, переваги, недоліки й можливості використання в практичній діяльності підприємств сфери туризму. Найпоширенішими методами для оцінки конкурентоспроможності є наступні: метод рангів; метод різниць; метод балів; метод порівняльних переваг; метод, заснований на теорії ефективної конкуренції; метод оцінювання досягнення точки рівноваги; матричний метод тощо.

У межах проведеного дослідження було обрано *метод, що ґрунтується на визначенні ринкової частки*, за допомогою якого можна здійснити оцінку конкурентних позицій групи підприємств певного регіону. Цей метод є досить простим, логічним, зручним для сприйняття і відображає результати діяльності сукупності підприємств готельного господарства певного регіону з точки зору офіційних статистичних даних, які зібрані за допомогою форми № 1-КЗР «Звіт про діяльність колективного засобу розміщення» та представлені у статистичних бюлетенях України.

Головною проблемою застосування цього методу оцінювання конкурентоспроможності у сфері туризму є неповнота інформації для повноцінного дослідження конкурентної ситуації на ринку готельних послуг, що пов'язано з її неповною достовірністю, оскільки вітчизняні підприємства схильні фальсифікувати дані фінансової звітності з метою ухилення від сплати податків.

Проте, відомості форми № 1-КЗР, оприлюднені в масштабах країни в розрізі її конкретних адміністративно-територіальних одиниць, на сьогоднішній день є єдиним офіційним джерелом інформації, завдяки якому можна провести аналіз конкурентоспроможності серед різних туристичних регіонів і визначити місце Одеської області в конкурентному середовищі для розробки окремих шляхів підвищення її конкурентоспроможності.

За аналогією оцінювання конкурентоспроможності туристичного підприємства, що пропонує С. П. Гаврилюк [7, с. 76], рівень конкурентоспроможності сукупності підприємств готельного господарства

Одеського регіону також можна визначити за наступними основними етапами: вибір конкурентів з числа туристичних регіонів України для порівняння; збір необхідної інформації про конкурентів; розробка системи показників для оцінки; розрахунок одиничних показників конкурентоспроможності досліджуваного регіону (тобто Одеського) та конкурентів; побудова порівняльних таблиць, визначення та оцінювання рівня конкурентоспроможності регіону за найбільш прийнятним методом.

Вибір конкурентів з числа туристичних регіонів України для порівняння. На даний час український ринок готельних послуг включає 25 структурних підрозділів (регіонів), які звітують перед органами державної статистики, – 24 області та м. Київ. Проміжок часу, протягом якого здійснювалось дослідження рівня конкурентоспроможності, становить три роки (у даному випадку, це 2012-2014 рр.).

Частка окремого регіону на ринку готельних послуг визначається у відсотках шляхом розподілу значення певного показника діяльності підприємств готельного господарства конкретного регіону на загальний результат, зібраний по 25 підрозділах даного ринку України, за формулою:

$$Ч = \frac{ОП_{нгг}}{\sum ОП_{нгг}} \times 100\%, \quad (5.1.)$$

де Ч – частка послуг сукупності підприємств готельного господарства певного регіону на ринку готельних послуг України;

ОП_{нгг} – обсяг реалізації послуг сукупності підприємств готельного господарства (ПГГ) певного регіону;

∑ОП_{нгг} – обсяг реалізації послуг підприємств готельного господарства всіх регіонів України.

Шляхом зіставлення статистичних даних про основні показники діяльності підприємств готельного господарства Одеського регіону з узагальненими даними по всій країні, визначено питому вагу участі готельних підприємств Одещини у загальному обсязі обслуговування туристів та обчислено їх рейтинг у масштабах України (табл. 5.1.) [4; 5; 6].

Дослідження даних табл. 5.1 дозволяє констатувати низку суперечностей у розвитку діяльності підприємств готельного господарства Одеського регіону:

1. Одеській області належить стабільно високий рейтинг практично за всіма показниками розвитку готельного господарства (найчастіше Одещина посідає треті та четверті місця, в окремих випадках – друге та сьоме).

2. Разом з тим, варто звернути увагу на невелику частку, яку займає Одеський регіон за багатьма показниками, наведеними у табл. 5.1. Так, якщо середньостатистичне значення окремого регіону в цілому по Україні дорівнює 4% (100% : 25 регіонів), то більшість показників Одеської області мало відрізняються від зазначеної цифри.

3. Крім того, питома вага і рейтинг Одеської області за 2012-2014рр. знижуються за деякими показниками.

Аналізуючи дані табл. 5.1, можна зробити висновок, що за окремими показниками Одеський регіон втрачає власні конкурентні позиції. Наприклад, за загальною кількістю обслуговуваних приїжджих Одещина перемістилася з п'ятого на сьоме місце, а питома вага її скоротилася (з 4,6% до 4,1%) за рахунок зменшення чисельності розміщених туристів на 71 тис. осіб.

Найбільш вагоме зниження рейтингу Одеської області спостерігається за такими показниками, як «Кількість обслуговуваних іноземців» та «Тривалість перебування приїжджих». Так, готельні підприємства Одещини у 2014 р. обслужили на 33,3 тис. іноземців менше, ніж у 2012 р. Тривалість перебування туристів скоротилась на 191,8 тис. людино-днів.

Таблиця 5.1

Місце Одеської області серед інших адміністративно-територіальних одиниць України за основними показниками діяльності підприємств готельного господарства

Показники		Роки		
		2012	2013	2014
Кількість підприємств готельного господарства, од.	Місце	4	5	4
	Частка, %	6,1	5,9	7,5
Одноразова місткість ПГГ, од.	Місце	4	4	3
	Частка, %	6,2	5,9	8,7
Загальна кількість обслугованих приїжджих, осіб	Місце	5	6	7
	Частка, %	4,6	4,6	4,1
Кількість обслугованих іноземців, осіб	Місце	4	4	5
	Частка, %	4,8	5,0	3,8
Тривалість перебування приїжджих, людино-днів	Місце	5	5	6
	Частка, %	4,6	4,6	4,0
Кількість структурних підрозділів сфери сервісу, од.	Місце	3	3	2
	Частка, %	5,9	6,8	10,0
Доходи від наданих послуг, тис. грн.	Місце	5	5	4
	Частка, %	4,5	4,4	4,5
Доходи від надання додаткових послуг, тис. грн.	Місце	6	7	4
	Частка, %	2,5	2,9	5,5
Середньооблікова кількість штатних працівників, осіб	Місце	4	4	4
	Частка, %	5,4	6,1	6,5

Розраховано за [4; 5; 6]

Таблиця 5.2

Питома вага показників провадження готельної діяльності Одеського регіону та його конкурентів за 2014р. [6]

Показники		Рейтинг окремих адміністративно-територіальних одиниць України						
		1	2	3	4	5	6	7
Кількість підприємств готельного господарства, од.	Регіон	Львівський	м. Київ	Дніпропет.	Одеський	Київ. обл.	Ів.-Фран.	Полтав.
	Частка, %	13,4	12,0	8,0	7,5	4,7	4,6	4,5
Одноразова місткість ПГГ, од.	Регіон	м. Київ	Львівський	Одеський	Дніпропет.	Івано-Фран.	Запорізьк.	Харків.
	Частка, %	21,3	13,9	8,7	7,3	5,2	4,6	4,3
Загальна кількість обслугованих приїжджих, осіб	Регіон	м. Київ	Львівський	Дніпропет.	Харківськ.	Київ. обл.	Ів.-Фран.	Одеський
	Частка, %	29,1	13,2	6,0	5,5	4,8	4,8	4,1
Кількість обслугованих іноземців, осіб	Регіон	м. Київ	Львівський	Донецький	Харківськ.	Одеський	Київ. обл.	Дніпроп.
	Частка, %	57,5	8,0	5,7	5,6	3,8	3,7	3,2
Тривалість перебування приїжджих, людино-днів	Регіон	м. Київ	Львівський	Дніпропет.	Запорізький	Івано-Фран.	Одеський	Харків.
	Частка, %	27,9	19,3	7,5	5,3	4,4	4,0	3,8
Кількість структурних підрозділів сфери сервісу, од.	Регіон	Львівський	Одеський	м. Київ	Закарпаття	Київ. обл.	Запорізьк.	Дніпроп.
	Частка, %	11,9	10,0	9,0	8,2	6,6	6,2	5,3
Доходи від наданих послуг, тис. грн.	Регіон	м. Київ	Львівський	Івано-Фран.	Одеський	Дніпропет.	Київ. обл.	Донецьк.
	Частка, %	47,3	13,9	5,6	4,5	4,3	4,2	3,2
Доходи від надання додаткових послуг, тис. грн.	Регіон	м. Київ	Львівський	Київ. обл.	Одеський	Івано-Фран.	Донецьк.	Дніпроп.
	Частка, %	51,4	11,8	5,6	5,5	5,1	4,4	3,2
Середньооблікова кількість штатних працівників, осіб	Регіон	м. Київ	Львівський	Дніпропет.	Одеський	Харківськ.	Закарпат.	Ів.-Фран.
	Частка, %	29,3	17,3	6,9	6,5	5,3	3,8	3,7

До показників, за якими відбулось підвищення рейтингу Одеської області в структурі готельного господарства України, насамперед, належать «Кількість підприємств готельного господарства» та «Одноразова місткість ПГГ» (за рахунок збільшення кількості готелів на 2 од. та, відповідно, зростання їх місткості на 1258 місць впродовж 2012-2014 рр.). Також позитивна динаміка спостерігається серед показників «Кількість структурних підрозділів сфери сервісу (за рахунок введення в експлуатацію 75 од. сервісних закладів) та «Доходи від надання додаткових послуг», ріст яких склав 13,2 млн. грн.

Проте, існують показники, за якими готельне господарство Одещини не втратило власних позицій, або навіть підвищило свій рейтинг серед інших регіонів України, однак статистичні дані свідчать про зменшення значень цих показників в абсолютних цифрах. Так, за показником «Середньооблікова чисельність обслуговуючого персоналу» Одеська область знаходилась на четвертому місці впродовж 2012-2014 рр.; питома вага її підвищилась (з 5,4% у 2012 р. до 6,5% у 2014 р.), однак загальна кількість працівників скоротилась на 294 особи. Незважаючи на підвищення рейтингу Одещини за показником «Доходи від надання послуг», їх загальна сума зменшились на 67,1 млн. грн. за досліджувані три роки [6], що також є відображенням негативних тенденцій, які з'явилися у готельному господарстві України останнім часом.

Збір необхідної інформації про конкурентів проведено за даними статистичного бюлетеня, розробленого на підставі звітів готельних підприємств за формою № 1-КЗР [6], та представлено у табл. 5.2.

Згідно з даними табл. 5.2, у 2014 році Одеська область:

- тільки два рази увійшла до трійки лідерів ринку готельних послуг України – за показниками «Кількість структурних підрозділів сфери сервісу» (частка Одещини у підсумку – 10%) та «Одноразова місткість ПГГ» (8,7%);
- перебувала на четвертому місці за показниками «Кількість ПГГ» (частка Одещини – 7,5%), «Доходи від наданих послуг» (4,5%), «Доходи від надання додаткових послуг» (5,5%) та «Середньооблікова кількість штатних працівників» (6,5%);
- займала п'яте місце за кількістю обслугованих іноземців (3,8%);
- знаходилася на шостому місці за тривалістю перебування приїжджих (4%) та на сьомому місці – за загальною кількістю обслугованих туристів (4,1%).

Таким чином, більшість основних показників діяльності підприємств готельного господарства Одеського регіону наближено до їх середньостатистичних значень.

Разом із тим, порівнюючи показники діяльності ПГГ Одещини з аналогічними результатами по інших адміністративно-територіальних підрозділах України, слід зазначити високу питому вагу м. Києва (що лідирує за сьома показниками з дев'яти), частка якого коливається від 9% до 57,5% за окремими показниками, і Львівщини (що лідирує за кількістю ПГГ, а також за розвиненістю підрозділів сервісного обслуговування, і посідає друге місце за сьома показниками), частка якої становить від 8% до 19,3%.

Детальний аналіз частки перших семи регіонів України, що лідирують за основними показниками розвитку готельного бізнесу, наведений у табл. 5.2, дозволяє констатувати, що Одеський регіон значною мірою відстає від основних лідерів – м. Києва та Львівщини, однак має схожі показники діяльності підприємств готельного господарства з Дніпропетровською, Київською та Івано-Франківською областями, яких можна вважати його найближчими конкурентами.

Розробка системи оцінних показників. Порядок розрахунку показників конкурентоспроможності підприємств готельного господарства наведено у табл. 5.3.

Наведена система оцінних показників сформована, виходячи з цілей оцінювання конкурентоспроможності ПГГ певних регіонів та з урахуванням наявної інформації.

Розрахунок усереднених показників конкурентоспроможності проведено для підприємств готельного господарства Одещини та його найближчих конкурентів за 2014 рік – Дніпропетровської, Київської та Івано-Франківської областей, а також для м. Києва та Львівщини за певною методикою [8, с. 89-93].

Таблиця 5.3

Порядок розрахунку показників конкурентоспроможності підприємств готельного господарства

Показники	Роль показника	Алгоритм розрахунку
Середня місткість підприємств готельного господарства	Характеризує середню кількість місць у розрахунку на 1 підприємство готельного господарства (од.)	$M_{cp} = \frac{O_{містк}}{K_{пгг}}$ де: $O_{містк}$ – одноразова місткість підприємств готельного господарства, од.; $K_{пгг}$ – кількість підприємств готельного господарства, осіб
Середня тривалість перебування	Характеризує середню кількість діб, проведених приїжджими у ПГГ (діб)	$T_{Пср} = \frac{TП_{пгг}}{K_{приїж}}$ де: $TП_{пгг}$ – тривалість перебування приїжджих у ПГГ, людино-діб; $K_{приїж}$ – загальна кількість обслугованих приїжджих, осіб

Коефіцієнт використання місткості	Характеризує співвідношення фактичної кількості наданих людино-днів обслуговування з її максимально можливим значенням	$V_{містк} = \frac{ТПгг}{Омістк * 365дів},$ де: $V_{містк}$ – коефіцієнт використання місткості
Частка обслугованих іноземців у ПГГ	Характеризує питому вагу іноземних клієнтів у загальній кількості обслугованих приїжджих	$Чінозем = \frac{Кінозем}{Кприїж},$ де: $Чінозем$ – частка іноземних клієнтів у загальному обсязі обслугованих приїжджих; $Кінозем$ – кількість інозем. клієнтів, осіб
Середній дохід підприємств готельного господарства	Характеризує середній рівень доходів у розрахунку на 1 ПГГ (тис. грн.)	$Дср = \frac{Дпгг}{ПГГ},$ де: $Дпгг$ – загальні доходи від надання послуг ПГГ, тис.грн.; $ПГГ$ – кількість підприємств готельного господарства, од.
Середня вартість обслуговування	Характеризує середню вартість обслуговування 1 приїжджого (грн.)	$ВОприїж = \frac{Дпгг}{Кприїж}$
Ефективність роботи підрозділів сфери сервісу	Характеризує середній дохід від додаткових послуг, наданих підрозділами сфери сервісу ПГГ (тис. грн.)	$ДОДср = \frac{ДОД}{Псерв},$ де: $ДОД$ – доходи від надання додаткових послуг, тис. грн.; $Псерв$ – кількість підрозділів сфери сервісу, од.
Продуктивність роботи персоналу	Характеризує ефективність використання трудових ресурсів (тис. грн.)	$ППперс = \frac{Дпгг}{Кпрац},$ де: $Кпрац$ – середньооблікова кількість працівників, осіб

Для більш детального аналізу діяльності підприємств готельного господарства Одещини та її конкурентів розроблені порівняльні таблиці:

– табл. 5.4 «Розрахункові показники діяльності підприємств готельного господарства окремих регіонів України за 2014 рік», в якій розраховані відносні показники (порядок розрахунку яких подано у табл. 5.3), що свідчать про рівень конкурентоспроможності підприємств готельного обслуговування: «Середня місткість ПГГ», «Середня тривалість перебування приїжджих у ПГГ», «Коефіцієнт використання місткості», «Частка обслугованих іноземців у ПГГ», «Середній дохід ПГГ», «Середня вартість обслуговування», «Ефективність роботи підрозділів сфери сервісу» та «Продуктивність роботи персоналу»;

– табл. 5.5 «Порівняння показників діяльності підприємств готельного господарства окремих регіонів України з їх усередненими значеннями за 2014 рік», в який узяті за основу (100%) середні показники діяльності підприємств готельного господарства України і проведено порівняння показників окремих адміністративно-територіальних одиниць України у пропорціональному відношенні до даної бази.

Порівняння розрахункових показників діяльності підприємств готельного господарства Одеської області з аналогічними суб'єктами підприємницької діяльності регіонів-конкурентів свідчить про те, що готелі та аналогічні засоби розміщення Одещини:

– мають *середньостатистичні* значення по трьох показниках: «Середня тривалість перебування приїжджих» (96%), «Частка обслугованих іноземців у ПГГ» (94%), «Середня вартість обслуговування» (110%);

– мають *низькі* значення по таких показниках, як: «Коефіцієнт використання місткості ПГГ» (45%), «Середній дохід ПГГ» (60%), «Продуктивність роботи персоналу» (70%), «Ефективність роботи підрозділів сервісу» (54%).

Разом із тим, варто зазначити, що лідер ринку готельних послуг України – м. Київ – має значення представлених показників, що у 2-6 разів перевищують їх середній рівень.

Таким чином, Одеська область за показниками роботи підприємств готельного господарства у цей час не може бути визнана конкурентом готелям та аналогічним засобам розміщення м. Києва; найближчим її конкурентом вважається Львівщина (рис. 5.1).

Довідково: У статистичних бюлетенях України група «Готелі та аналогічні засоби розміщення» містить інформацію про:

– готелі (яких в Україні існує 15 типів за методологією ДСТУ 4527:2006 «Послуги туристичні. Засоби розміщення. Терміни та визначення» [9]);

– мотелі, хостели, агроготелі (які є окремими типами готелів);

– туристичні бази (які є одним із типів аналогічних засобів розміщення);

– гуртожитки для приїжджих, гірські притулки, студентські літні табори (які належать до спеціалізованих та інших колективних засобів розміщення).

З іншого боку, згідно з українським законодавством, до категорії готелів належать санаторії (які за міжнародними нормами повинні включатися до складу спеціалізованих засобів розміщення, тому що виконують лікувальну функцію). Однак в Україні санаторії враховуються у статистичних бюлетенях разом із такими закладами, як пансіонати, будинки відпочинку і бази відпочинку (які є аналогічними готелям закладами), дитячі оздоровчі табори (спеціалізовані заклади) тощо.

Таким чином, в Україні немає чіткої структури ні відносно класифікації колективних засобів розміщення по групах, ні відносно урахування даних про їх діяльність по певних розділах форм статистичної звітності, що суттєво видозмінює та звужує рамки існуючої готельної бази [10].

Варто зазначити, що в туристично розвинених країнах світу сфера туризму та гостинності приносить суттєвий дохід. В Україні, нажаль, ситуація протилежна (за виключенням м. Києва та Львівщини). Згідно зі статистичними даними, за період з 2008 по 2013 роки кількість підприємств готельного господарства України зменшилася у 1,2 рази, що в абсолютному вимірі склало 297 одиниць. Середній показник ємності у розрахунку на один готельний заклад становить майже 93 місця, що вказує на перевагу в структурі засобів розміщення підприємств із середнім та великим номерним фондом. Тобто, у формах статистичної звітності не вистачає даних про малі готелі, багато яких з'явилося в Україні протягом останнього десятиріччя [1].

Середнє завантаження українських підприємств готельного типу катастрофічно падає: якщо ще у 2005 році воно становило 33%, то у 2014 році зупинилося на позначці 20%, що занадто мало. Так, наприклад, за інформацією Всесвітньої туристичної організації, у країнах Європи рівень використання місткості готельних підприємств становить приблизно 60%, а в інших регіонах світу він ще вище: у Північній Америці – 65%, Азії й Австралії – 70%.

Дослідження одноразової місткості готельної бази свідчить про її зменшення у 1,7 рази протягом останніх років. Так, на 1 січня 2009 року в Україні налічувалось біля 162 тис. місць у ПГГ, а у 2014 році – тільки 95 тис. місць [1]. Варто зазначити, що для порівняння загальної ємності засобів розміщення різних країн найчастіше використовується показник, який характеризує кількість готельних місць у розрахунку на 1 тисячу місцевих жителів, середньоєвропейське значення якого становить 10. У провідних туристичних державах цей показник варіюється від 26-ти у Швейцарії та Іспанії до 55-ти у Греції [10]. В Україні він дорівнює лише 2,4 (де готельні місця враховуються разом з житлом у гуртожитках), що свідчить про суттєво недостатній розвиток ринку готельних послуг. Крім того, в Україні діє досить недосконала система категоризації засобів розміщення, яка не сприяє туристам у свідомому виборі готелю.

Для оцінювання рівня потенціалу готельного господарства регіонів України складено табл. 5.6, в якій представлені статистичні дані по окремих показниках за 2014 рік, а також табл. 5.7, де кожному регіону відповідно до його рейтингу присвоєно певну кількість балів. Так, регіону, який є лідером за показником, привласнюється 25 балів; регіону, що посідає друге місце, – 24 бали і так далі, регіону-аутсайдеру – 1 бал.

Таблиця 5.4

Розрахункові показники діяльності підприємств готельного господарства окремих регіонів України, 2014р. [6]

№ п/п	Показники	Од. вим.	По Україні	у т.ч. по окремих адміністративно-територіальних одиницях України					
				Одеський	м. Київ	Львівський	Дніпропетр.	Київ. обл.	Ів.-Франк.
1	Кількість ПГГ	од.	1086	81	130	145	87	51	51
2	Одноразова місткість	од.	95415	8326	20308	13259	7012	3615	4946
3	Тривалість перебування	люд.-діб	7085839	283001	1976813	1364556	529005	212600	311749
4	Загальна кількість обслугованих приїжджих	осіб	2811129	115640	819002	371089	169203	135584	134131
5	Кількість обслугованих іноземців	осіб	485048	18431	279133	38830	15584	18058	7039
6	Кількість підрозділів сфери сервісу	од.	4071	409	367	486	215	267	154
7	Доходи від наданих послуг	тис. грн.	2972268	134026,4	1406568,1	414505,7	129007,0	123871,4	166777,1
8	Доходи від надання додаткових послуг	тис. грн.	765924,0	41781,4	393872,7	90310,1	24732,4	42685,6	39084,1
9	Середньооблікова кількість працівників	осіб	23198	1498	6808	4003	1599	798	869
10	Середня місткість ПГГ	од.	88	103	156	91	81	71	97
11	Середня тривалість перебування	діб	2,5	2,4	2,4	3,7	3,1	1,6	2,3
12	Коефіцієнт використання місткості	коэф.	0,20	0,09	0,27	0,28	0,21	0,16	0,17
13	Частка обслуговуваних іноземців	коэф.	0,17	0,16	0,34	0,10	0,09	0,13	0,05
14	Середній дохід ПГГ	тис. грн.	2736,9	1654,6	10819,8	2858,7	1482,8	2428,9	3270,1
15	Середня вартість обслуговування	грн.	1057	1159	1717	1117	762	914	1243
16	Ефективність роботи підрозділів сфери сервісу	тис. грн.	188,1	102,2	1073,2	185,8	115,0	159,9	253,8
17	Продуктивність праці	тис. грн.	128,1	89,5	206,6	103,5	80,7	155,2	191,9

Таблиця 5.5

Порівняння показників діяльності підприємств готельного господарства окремих регіонів України з їх усередненими значеннями за 2014 рік

№ п/п	Показники	Од. вим.	В цілому по Україні	у т.ч. по окремих адміністративно-територіальних одиницях України					
				Одеський	м. Київ	Львівський	Дніпропетр.	Київ. обл.	Ів.-Франків.
1	Середня місткість ПГГ	од.	88	103	156	91	81	71	97
		%	100	117	177	103	92	81	110
2	Середня тривалість перебування	діб	2,5	2,4	2,4	3,7	3,1	1,6	2,3
		%	100	96	96	148	124	64	92
3	Коефіцієнт використання місткості	коєф.	0,20	0,09	0,27	0,28	0,21	0,16	0,17
		%	100	45	135	140	105	80	85
4	Частка обслугованих іноземців у ПГГ	коєф.	0,17	0,16	0,34	0,10	0,09	0,13	0,05
		%	100	94	200	59	53	76	29
5	Середній дохід ПГГ	тис. грн.	2736,9	1654,6	10819,8	2858,7	1482,8	2428,9	3270,1
		%	100	60	395	104	54	89	119
6	Середня вартість обслуговування	грн.	1057	1159	1717	1117	762	914	1243
		%	100	110	162	106	72	86	118
7	Ефективність роботи підрозділів сфери сервісу	тис. грн.	188,1	102,2	1073,2	185,8	115,0	159,9	253,8
		%	100	54	571	99	61	85	135
8	Продуктивність роботи персоналу	тис. грн.	128,1	89,5	206,6	103,5	80,7	155,2	191,9
		%	100	70	161	81	63	121	150

Розраховано за [6]

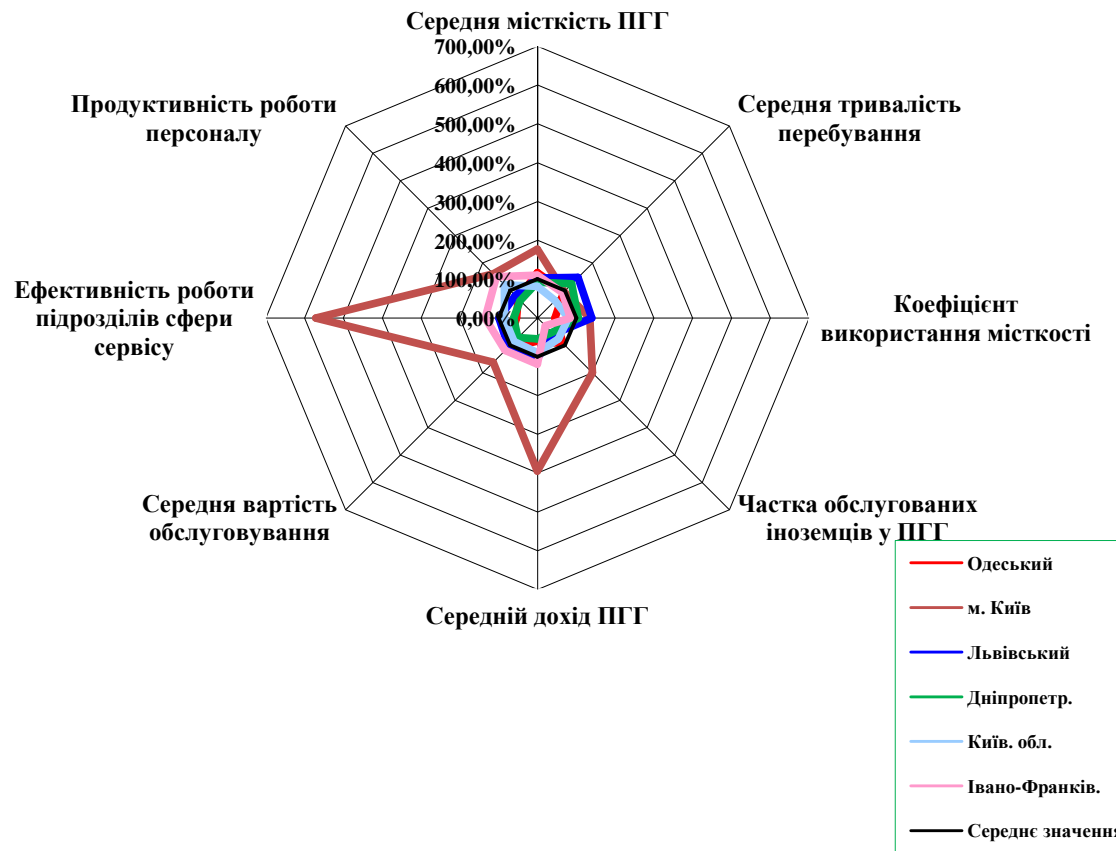


Рис. 5.1. Багатокутник конкурентоспроможності за розрахунковими показниками діяльності підприємств готельного господарства Одеської, Львівської, Дніпропетровської, Київської, Івано-Франківської областей та м. Києва на фоні відхилення від їх усереднених значень по Україні

Дані для оцінювання потенціалу готельного господарства регіонів України [6]

Таблиця 5.6

Туристичні регіони	Показники для оцінювання потенціалу готельного господарства регіонів України								
	Кільк. ПГГ, од.	Одноразова місткість ПГГ, місць	Загальна кількість обслугов. гостей, осіб	Кількість обслугов. іноземців, осіб	Тривалість перебування гостей, людино-діб	Кількість структурних підрозділів сфери сервісу, од.	Доходи від наданих послуг, тис. грн.	Доходи від надання додаткових послуг, тис. грн.	Середньо-облікова кількість штатних працівників, осіб
Загалом	1086	95415	2811129	485048	7085839	4071	2972268,4	765924,0	23198
Вінницький	19	1240	37911	4149	51343	108	14907,4	990,4	236
Волинський	23	1389	48089	4403	127186	79	23132,9	3475,8	308
Дніпропетровський	87	7012	169203	15584	529005	215	129007,0	24732,4	1599
Донецький	36	3118	73333	27735	152343	173	96196,9	33619,0	624
Житомирський	25	1196	26869	3012	79813	48	14094,5	2128,4	218
Закарпатський	49	3982	71762	6797	197078	334	65606,5	16874,3	872
Запорізький	46	4421	61597	6890	375777	252	50358,5	8607,3	540
Івано-Франківський	51	4946	134131	7039	311749	154	166777,1	39084,1	869
Київська обл.	51	3615	135584	18058	212600	267	123871,4	42685,6	798
Кіровоградський	18	1086	28295	623	56311	31	13341,6	2232,1	193
Луганський	10	519	3578	389	13769	22	5058,7	1129,4	74
Львівський	145	13259	371089	38830	1364556	486	414505,7	90310,1	4003
Миколаївський	32	1637	43786	3654	102264	109	24855,2	4434,1	308
Одеський	84	8326	115640	18431	283001	409	134026,4	41781,4	1498
Полтавський	49	2816	80380	4093	184701	173	38675,8	4745,6	606
Рівненський	14	937	48948	4053	88065	41	23625,9	4836,8	274
Сумський	23	1132	43480	1710	83771	51	17499,1	4394,0	336
Тернопільський	14	1210	42402	2313	63503	60	14959,4	3539,7	160
Харківський	48	4091	155013	27617	269281	135	89590,7	15403,5	1231
Херсонський	23	1759	24231	230	51436	198	9745,2	942,8	195
Хмельницький	33	2192	110405	3483	220537	138	29671,1	8462,8	461
Черкаський	27	1641	66208	1797	103278	91	20108,3	4681,6	297
Чернівецький	21	2110	55712	2524	72875	62	23041,9	4434,7	264
Чернігівський	31	1473	44481	2501	114784	68	23043,1	8525,4	426
м. Київ	130	20308	819002	279133	1976813	367	1406568,1	393872,7	6808
В середньому	43	3817	112445	19402	283434	163	118890,7	30637,0	928

Оцінювання потенціалу готельного господарства регіонів України методом балів

Таблиця 5.7

Туристичні регіони	Бали для оцінювання потенціалу готельного господарства регіонів України за окремими показниками									Загалом	
	Кількість ПГГ, од.	Одноразова місткість ПГГ, місць	Загальна кількість обслуг. гостей, осіб	Кількість обслуг. іноземців, осіб	Тривалість перебування гостей, людино-днів	Кількість структурн. підрозділів сфери сервісу, од.	Доходи від наданих послуг, тис. грн.	Доходи від надання додаткових послуг, тис. грн.	Середньо-облікова кільк. штатних прац., осіб	Загальна сума балів	Частка регіону у підсумку
Вінницький	5	7	5	14	2	11	5	2	6	57	1,9
Волинський	7	8	10	15	13	9	11	6	10	89	3,0
Дніпропетровський	23	22	23	19	23	19	21	19	23	192	6,6
Донецький	15	16	16	23	14	16	19	20	17	156	5,3
Житомирський	10	5	3	9	7	4	4	4	5	51	1,7
Закарпатський	18	18	15	16	16	22	17	18	20	160	5,5
Запорізький	16	20	13	17	22	20	16	16	15	155	5,3
Ів.-Франківський	20	21	20	18	21	15	23	21	19	178	6,1
Київська обл.	21	17	21	20	17	21	20	23	18	178	6,1
Кіровоградський	4	3	4	3	4	2	3	5	3	31	1,1
Луганський	1	1	1	2	1	1	1	3	1	12	0,4
Львівський	25	24	24	24	24	25	24	24	24	218	7,5
Миколаївський	13	10	8	11	10	12	13	9	11	97	3,3
Одеський	22	23	19	21	20	24	22	22	22	195	6,7
Полтавський	19	15	17	13	15	17	15	12	16	139	4,8
Рівненський	2	2	11	12	9	3	12	13	8	72	2,5
Сумський	8	4	7	4	8	5	7	8	12	63	2,2
Тернопільський	3	6	6	6	5	6	6	7	2	47	1,6
Харківський	17	19	22	22	19	13	18	17	21	168	5,7
Херсонський	9	12	2	1	3	18	2	1	4	52	1,8
Хмельницький	14	14	18	10	18	14	14	14	14	130	4,5
Черкаський	11	11	14	5	11	10	8	11	9	90	3,1
Чернівецький	6	13	12	8	6	7	9	10	7	78	2,7
Чернігівський	12	9	9	7	12	8	10	15	13	95	3,2
м. Київ	24	25	25	25	25	23	25	25	25	222	7,6

Загальна сума балів по кожному регіону визначається їх підсумком по дев'яти показниках, після чого підраховується частка, яка належить регіону в масштабі країни. Вважаємо доцільним застосувати таку шкалу для оцінювання рівня потенціалу готельного господарства регіонів України:

- 0 – 2,0% – регіони з найнижчим потенціалом;
- 2,1 – 3,0% – регіони з низьким потенціалом;
- 3,1 – 5,0% – регіони із середнім потенціалом;
- 5,1 – 7,0% – регіони з високим потенціалом;
- 7,1% та вище – регіони з найвищим потенціалом для розвитку готельного господарства.

Розподіл 25 регіонів України за рівнями потенціалу готельного господарства подано у табл. 5.8.

Відповідно до даних табл. 5.8, Одеська область має високий потенціал для розвитку готельного господарства, поступаючись тільки м. Києву та Львівщині.

Для підвищення рівня потенціалу і конкурентоспроможності підприємств готельного господарства Одеського регіону доцільно вжити комплекс заходів, серед яких першочерговими є такі:

- розробка регіональних програм розвитку готельного господарства, зокрема для готелів малої місткості;
- формування сприятливих умов в регіоні для залучення інвестицій, спрямованих на будівництво нових та модернізацію діючих готельних підприємств;
- посилення державної підтримки для популяризації регіонального турпродукту на світовому туристичному ринку;
- сприяння входженню на туристичний ринок Одещини міжнародних готельних операторів (зараз в Одеському регіоні немає жодних мережевих готелів, які працюють під відомими світовими брендами);
- сприяння розповсюдженню на території регіону національних готельних мереж (тільки декілька готелів м. Одеси знаходяться в структурі національних мереж: «Брістоль» 5* та «Лондонська» 4* належать до «Vertex Hotel Group», «Premier Compass Odessa» 3* та «Premier Geneva»
 - до групи «Premier Hotels and Resorts»; готелі «Олександрівський» та «Маренеро» – до мережі «Reikartz Hotels & Resorts») [11];
 - позитивним чинником є створення готельної мережі «Geneva Hotels Group», до складу якої входять чотири готелі, і мережі «Чорне море», яка включає дев'ять засобів розміщення в Одесі та один – у Києві;
 - створення потужного Інтернет-ресурсу для висвітлення всіх подій відносно розвитку туризму та готельного господарства в регіоні, як для туристів, так і для професіоналів турбізнесу;

Розподіл регіонів України за рівнями потенціалу для розвитку готельного господарства

Рівні потенціалу готельного господарства	Регіони України за рівнем потенціалу готельного господарства		Діапазон для визначення рівня потенціалу, %
	Назва регіону	Значення рівня потенціалу, %	
Регіони з найнижчим потенціалом готельного господарства	Луганський	0,4	0 – 2,0
	Кіровоградський	1,1	
	Тернопільський	1,6	
	Житомирський	1,7	
	Херсонський	1,8	
	Вінницький	1,9	
Регіони з низьким потенціалом	Сумський	2,2	2,1 – 3,0
	Рівненський	2,5	
	Чернівецький	2,7	
	Волинський	3,0	
Регіони із середнім потенціалом	Черкаський	3,1	3,1 – 5,0
	Чернігівський	3,2	
	Миколаївський	3,3	
	Хмельницький	4,5	
	Полтавський	4,8	
Регіони з високим потенціалом	Донецький	5,3	5,1 – 7,0
	Запорізький	5,3	
	Закарпатський	5,5	
	Харківський	5,7	
	Івано-Франківський	6,1	
	Київська обл.	6,1	
	Дніпропетровський	6,6	
	Одеський	6,7	
Регіони-лідери за потенціалом готельного господарства	Львівський	7,5	7,1 та вище
	м. Київ	7,6	

- впровадження системи постійних статистичних та соціологічних спостережень у сфері туристичного і готельного бізнесу;
- поглиблення спеціалізації готельної пропозиції регіону з урахуванням структури іноземного та внутрішнього туристопотоків за метою подорожей;
- збільшення туристичного сезону за допомогою використання комплексу маркетингових заходів.

Список літературних джерел:

1. Галасюк С. С. Оцінка конкурентоспроможності підприємств готельного господарства Одеської області / С. С. Галасюк // Економіка. Управління. Інновації. Сер. : Економічні науки : електрон. наук. фах. вид. – Житомир : ЖДУ ім. І. Франка, 2014.
2. Статистична інформація. Головне управління статистики в Одеській області // www.od.ukrstat.gov.ua
3. Про туризм : Закон України від 15.09.1995 р. [Електронний ресурс]. – Режим доступу: <http://zakon4.rada.gov.ua/laws/show/324/95-вр>.
4. Колективні засоби розміщування в Україні у 2011 році : статистичний бюлетень. – К. : Державна служба статистики України, 2012. – 190 с.
5. Туристична діяльність в Україні у 2012 році : статистичний бюлетень. – К. : Державна служба статистики України, 2013. – 272с.
6. Регіональні показники. Статистична інформація. Держкомстат України // <http://www.ukr>.
7. Гаврилюк С. П. Конкурентоспроможність підприємств у сфері туристичного бізнесу : навч. посіб. / С. П. Гаврилюк. – К. : Київ. нац. торг.-екон. ун-т, 2006. – 180 с.
8. Галасюк С. С. Аналіз рівня конкурентоспроможності регіонального ринку туристичних послуг / С. С. Галасюк // Вісник Хмельницького національного університету : науковий журнал. Економічні науки. – 2010. – № 2. – Том 1. – Хмельницький : ПП Ковальський, 2010. – С. 89-93.
9. ДСТУ 4527:2006. Послуги туристичні. Засоби розміщення. Терміни та визначення. – Введ. 01.10.2006 р. – К. : Держспоживстандарт України, 2006. – 28 с.
10. Галасюк С. С. Проблеми визначення ємкості готельної бази в Україні / С. С. Галасюк // Науковий вісник Ужгородського національного університету: зб. наук. праць. Серія : Економіка. – 2011. – № 33. – Ч. 3. – Ужгород : УжНУ, 2011. – С. 36-41.
11. Ринки туристичних послуг: стан і тенденції розвитку : монографія / за заг. ред. професора В. Г. Герасименка ; авт. кол. : В. Г. Герасименко, С. С. Галасюк, С. Г. Нездоймінов [та ін.]. – Одеса : Астропринт, 2013. – 304 с.