

АНАЛІЗ ЗАЙНЯТОСТІ І БЕЗРОБІТТЯ НА АГРАРНИХ ТЕРИТОРІЯХ ВІННИЦЬКОЇ ОБЛАСТІ

У статті розкрито сутність понять «зайнятість» та «безробіття». Проаналізовано кількість зайнятого та безробітного сільського населення Вінницької області за 2010–2012 роки. Визначено кількість сільського населення, зайнятого економічною діяльністю за 2010–2012 роки. Проаналізовано чисельність сільського населення на обліку в службі зайнятості за 2011–2012 роки.

The article deals with the essence of the concepts of «employment» and «unemployment». The number of employed and unemployed rural population of Vinnitsia region for 2010–2012 were analyzed. Certain number of the rural population engaged in economic activities for 2010–2012 were defined. Analysis of rural population registered with the employment service for 2011–2012 were given.

Постановка проблеми у загальному вигляді. Перехід аграрного сектора України до ринкової економіки об'єктивно вимагає докорінних змін як у технології, організації усіх його галузей, так і у майнових, земельних та трудових відносинах. Ринкова економіка, основною метою якої є одержання максимального прибутку при мінімальній кількості витрачених виробничих ресурсів, передбачає, з одного боку, впровадження ресурсозберігаючих технологій, а з іншого – організацію виробництва у такий спосіб, який би дозволив одержувати максимум кінцевого результату на одиницю вкладених ресурсів. При формуванні ринкових відносин у сільському господарстві слід враховувати специфіку галузі. Так, якщо в промисловості досягнення поставленої мети залежить виключно від організаційно-економічних факторів і функціонуючих виробничих відносин, то в аграрному секторі соціально-економічні чинники переплітаються, стикаються та об'єднуються з природними. Вони є об'єктивною основою формування попиту і пропозиції робочої сили. Цей процес значно ускладнюється реструктуризацією сільськогосподарських підприємств, приватизацією землі та майна, несприятливою демографічною ситуацією, реформуванням трудових відносин. Внаслідок цього перед сільськогосподарським виробництвом виникло безліч різноманітних проблем, що потребують невідкладного вирішення.

Аналіз досліджень і публікацій останніх років. Однією з основних проблем є забезпечення продуктивної зайнятості селян через дієві механізми підготовки, перепідготовки, працевлаштування, використання кадрів, а також мотивації, стимулювання праці і соціальної захищеності вивільнених працівників. Значний вклад у її розробку внесли такі відомі вітчизняні вчені як: М. Г. Акулов, А. В. Драбаніч, Т. В. Євась [1, с.105], О. В. Волкова [2, с.174], О. А. Грیشнова [3, с.154], Є. П. Качан [4, с.289–291], В. М. Ковальов [5, с.256].

Виділення невирішених раніше частин загальної проблеми. Деякі методичні та соціально-економічні аспекти аграрної праці в умовах становлення ринкових відносин висвітлені недостатньо. Це відноситься, насамперед, до питань рівня використання робочої сили, прогнозів пропозиції, попиту на неї, створення робочих місць, регулювання зайнятості та соціального захисту населення тощо. Науково-теоретична і практична значимість, недостатнє вивчення і потреба нагальної розробки та реалізації конструктивних заходів щодо поліпшення використання робочої сили при реструктуризації сільськогосподарських підприємств.

Постановка завдання. Основним завданням статті є дослідження зайнятості та безробіття на аграрних територіях Вінницької області.

Виклад основного матеріалу дослідження. У сучасних умовах особливо важливого значення набуває проблема припинення зниження продуктивності праці, яка спостерігається у сільському господарстві. Зростання продуктивності праці сприятиме не лише збільшенню обсягу створених матеріальних благ, але й сприятиме економії робочого часу, що є важливим соціально-економічним проявом підвищення ефективності виробництва. Особливо важливого значення зростання продуктивності праці набуває сьогодні, оскільки у зв'язку з погіршенням демографічної ситуації зменшується надходження працездатного населення у сільську місцевість. Остання тенденція є закономірною, а її наслідком є зростання безробіття у сільській місцевості.

Звільнені з підприємств та організацій селяни змушені працювати переважно лише в особистих селянських господарствах та у приватному бізнесі.

Із загальної чисельності зайнятого населення України третину становлять особи, що проживають у сільській місцевості.

Поняття «зайнятість» можна розглядати з економічних, соціальних та правових позицій.

Зайнятість з економічних позицій суспільства – це діяльність працездатного населення зі створення суспільного продукту або національного доходу. Ця зайнятість визначає економічний потенціал суспільства, рівень і якість життя населення в цілому, добробут окремих громадян.

Зайнятість із соціальних позицій – це зайнятість такими видами діяльності, як навчання в загальноосвітніх школах, інших денних навчальних закладах, служба в армії, зайнятість у домашньому господарстві, виховання дітей, догляд за хворими і людьми похилого віку, участь у роботі громадських організацій.

Правовий зміст зайнятості полягає в тому, що праця є природним правом людини, яке гарантується громадянину України державою.

Отже, зайнятість як соціально-економічна категорія синтезує сукупність відносин щодо участі людей у суспільному виробництві та пов'язана з забезпеченням масштабів, умов і форм включення людей у суспільно корисну працю з процесами формування, розподілу й використання трудових ресурсів [2, с.174].

Згідно стверджень М. Г. Акулова, А. В. Драбаніча, Т. В. Євася, зайнятість розглядають з економічних та глобальних позицій.

З економічної позиції під зайнятістю слід розуміти участь працездатного населення в суспільному виробництві.

З глобальної точки зору, зайнятість включає навчання в загальноосвітніх закладах, ведення домашнього господарства і виховання дітей, догляд за людьми похилого віку та інвалідами, участь в органах державної влади, громадських організаціях, службу в Збройних Силах [1, с.105].

Є. П. Качан зазначає, що зайнятість населення – це певна сукупність соціально-трудова відносин між людьми з приводу забезпечення працездатного населення робочими місцями; формування, розподілу і перерозподілу трудових ресурсів з метою участі в суспільно-корисній праці та забезпечення розширеного відтворення робочої сили. Ця сукупність соціально-трудова відносин знаходить свій прояв у певних економічних категоріях, таких, як індивідуальна (сімейна), колективна трудова діяльність, процес праці, інтенсивність та продуктивність праці, мобільність робочої сили, загальноосвітня та професійна підготовка кадрів, заробітна плата тощо [4, с.289–291].

На думку автора статті основне значення має економічна зайнятість, її співвідношення з іншими видами діяльності, особливо навчанням. Від неї залежить економічний розвиток суспільства, рівень і якість життя, соціально-економічний та духовний прогрес країни.

В. М. Ковальов розглядає зайнятість як дозволена законом трудову діяльність людей, що приносить дохід та задовольняє їхні потреби [5, с.210].

На думку О. А. Грішної, зайнятість – це трудова діяльність громадян, пов'язана із задоволенням особистих і суспільних потреб, що не суперечить законодавству і, як правило, приносить заробіток (трудоий дохід) [3, с.154].

Відповідно до законодавства України зайнятість населення – це діяльність, пов'язана із задоволенням особистих і суспільних потреб. Зайнятістю визнається діяльність не тільки на державних підприємствах, але й в особистому, фермерському та іншому господарстві, садівництві; індивідуальна трудова діяльність; підприємництво тощо, тобто діяльність, яка базується на праві вільного володіння своєю здатністю до праці та праві власності на засоби виробництва для виконання цієї праці [6].

Автор статті вважає, що зайнятість можна запропонувати розглядати і як економічну категорію, яка є сукупністю соціально-економічних та організаційно-правових відносин, пов'язаних із забезпеченням працездатного населення робочими місцями з метою створення суспільного продукту, реалізації своїх фізичних та духовних здібностей до праці та отримання доходу у вигляді заробітної плати, і як показник ефективної діяльності підприємств, життєвого рівня населення та соціально-економічного розвитку країни.

Варто зазначити, що за 2010–2012 роки на ринку праці Вінниччини відбувалися позитивні зміни: поступово зростала зайнятість населення, скорочувалися обсяги вимушеної неповної зайнятості, зменшувалися обсяги безробітних. Це підтверджується останніми даними Держкомстату України. В 2012 році кількість зайнятого населення збільшилась на 6,8 тис. осіб або 0,9% у порівнянні з 2010 роком та на 2,4 тис. осіб або 0,3% порівняно з 2011 роком. Кількість зайнятого сільського населення працездатного віку в 2012 році збільшилась порівняно з 2010 роком на 0,3 тис. осіб або 0,1% та на 1,1 тис. осіб порівняно з 2011 роком або 0,4%. Кількість зайнятого сільського населення старше працездатного віку в 2012 році зменшилась порівняно з 2010 роком на 3,2 тис. осіб або 5,7% та на 5,2 тис. осіб порівняно з 2011 роком або 8,9%. Кількість безробітних у 2012 році зменшилась порівняно з 2010 роком на 9,6 тис. осіб або 12,5% та на 7,9 тис. осіб порівняно з 2011 роком або 10,5% (табл. 1) [7, с.395; 8, с.389; 9, с.400].

Таблиця 1

Кількість зайнятого та безробітного населення, тис. осіб

	Роки			Абсолютне відхилення, +/-		Відносне відхилення, %	
	2010	2011	2012	2012/2010	2012/2011	2012/2010	2012/2011
Зайняті, всього	694,3	698,7	701,1	6,8	2,4	0,9	0,3
Працездатного віку, в т. ч.	615,6	617,7	628,9	13,3	11,2	2,2	1,8
жінки	289,4	297,3	299,7	10,3	2,4	3,6	0,8
чоловіки	326,2	320,4	329,2	3	8,8	0,9	2,7
міські поселення	307,4	310,3	320,4	13	10,1	4,2	3,3
сільська місцевість	308,2	307,4	308,5	0,3	1,1	0,1	0,4
Старше працездатного віку, в т. ч.	78,7	81,0	72,2	-6,5	-8,8	-8,3	-10,9
жінки	54,5	56,7	47,7	-6,8	-9	-12,5	-15,9
чоловіки	24,2	24,3	24,5	0,3	0,2	1,2	0,8
міські поселення	22,2	22,5	18,9	-3,3	-3,6	-14,9	-16,0
сільська місцевість	56,5	58,5	53,3	-3,2	-5,2	-5,7	-8,9

Продовження табл. 1

1	2	3	4	5	6	7	8
Безробітні, всього	76,9	75,2	67,3	-9,6	-7,9	-12,5	-10,5
Працездатного віку, в т. ч.	76,9	75,2	67,3	-9,6	-7,9	-12,5	-10,5
жінки	29,1	22,9	26,6	-2,5	3,7	-8,6	16,2
чоловіки	47,8	52,3	40,7	-7,1	-11,6	-15	-22,2
міські поселення	38,5	38,8	36,1	-2,4	-2,7	-6,2	-6,96
сільська місцевість	38,4	36,4	31,2	-7,2	-5,2	-19	-14,3

Порівняно з 2010 роком, чисельність безробітних серед економічно активного населення, розрахована за методологією Міжнародної організації праці, зменшилася з 76,9 до 67,3 тис. чол., рівень безробіття знизився з 3,0% до 2,9% (середній по Україні – 1,8%). Рівень зайнятості населення за досліджуваний період підвищився з 42,3 до 43,1% (середній по Україні – 59,7%). Значно скоротились обсяги неповної зайнятості.

У 2012 р. чисельність зайнятого сільського населення віком 15–70 років порівняно з 2011 р. зменшилася на 2,9 тис. осіб і становила 361,8 тис. осіб, внаслідок мобільності робочої сили та міграції сільського населення. У 2012 р. у сільській місцевості чисельність зайнятого населення за економічною діяльністю порівняно з 2011 р. зменшилася на 79,6 тис. осіб і становила 6370,7 тис. осіб. Зменшення чисельності зайнятих відбулося за рахунок осіб, старших працездатного віку (рис. 1) [10].

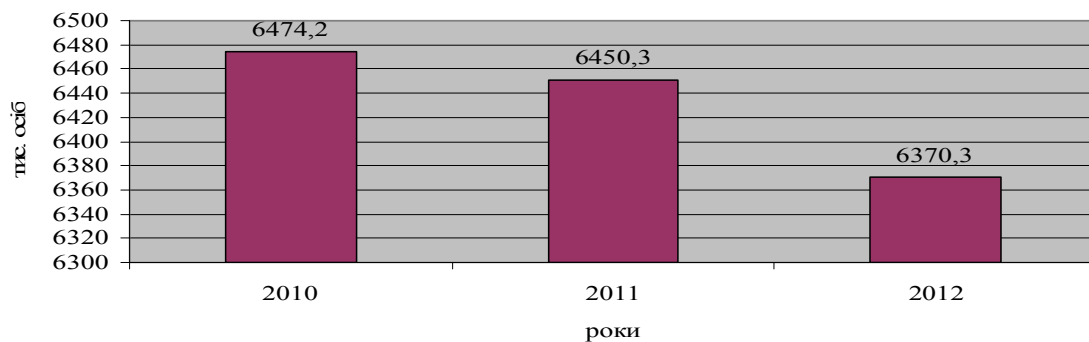


Рис. 1. Сільське населення, зайняте економічною діяльністю, тис. осіб

Динаміку рівня зайнятості населення у сільській місцевості за 2010–2012 роки можна побачити на рис. 2.

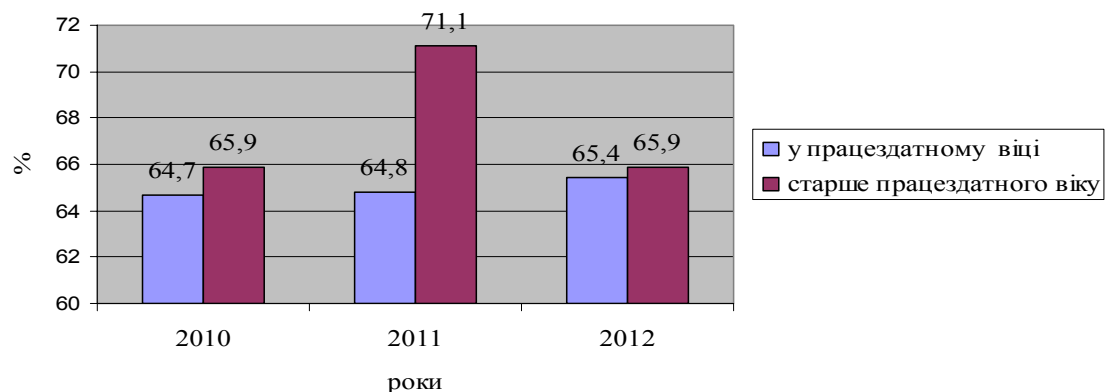


Рис. 2 Динаміка рівня зайнятості населення у сільській місцевості за 2010–2012 роки, %

Як зображено з рис. 2, найвищий рівень зайнятості сільського населення у працездатному віці спостерігався у 2012 році (65,9%), найнижчий – у 2010 році (64,7%). Найвищий рівень зайнятості сільського населення старше працездатного віку спостерігався у 2011 році (71,1%), у 2010 та у 2012 роках цей показник становив 65,9%.

Останніми роками на селі загострилась проблема безробіття. За визначенням Міжнародної організації праці (МОП), до безробітних належать особи віком 15–70 років (zareєстровані та незареєстровані в державній службі зайнятості), які одночасно задовольняють трьома умовами: не мали роботи (прибуткового заняття); протягом останніх чотирьох тижнів шукали роботу або намагались організувати власну справу; протягом найближчих двох тижнів були готові приступити до роботи, тобто почати працювати за плату за наймом або на власному підприємстві.

За даними Держкомстату України, з 2000 р. чисельність зареєстрованого безробітного сільського населення перевищила 400 тис. осіб.

Аналіз стану безробіття сільського населення по районах у 2012 р. свідчить про те, що у Вінницькій області найвищий рівень безробіття населення у Крижопільському (8,1%), Чернівецькому (8,0%), Оратівському (7,3%), Піщанському (6,1%), Томашпільському, Барському, Іллінецькому, Мурованокуріловецькому, Тростянецькому та Ямпільському районах (понад 5%).

Найнижчий – у Вінницькому (1,4%) та Хмельницькому (1,9%) районах (рис. 3) [10].

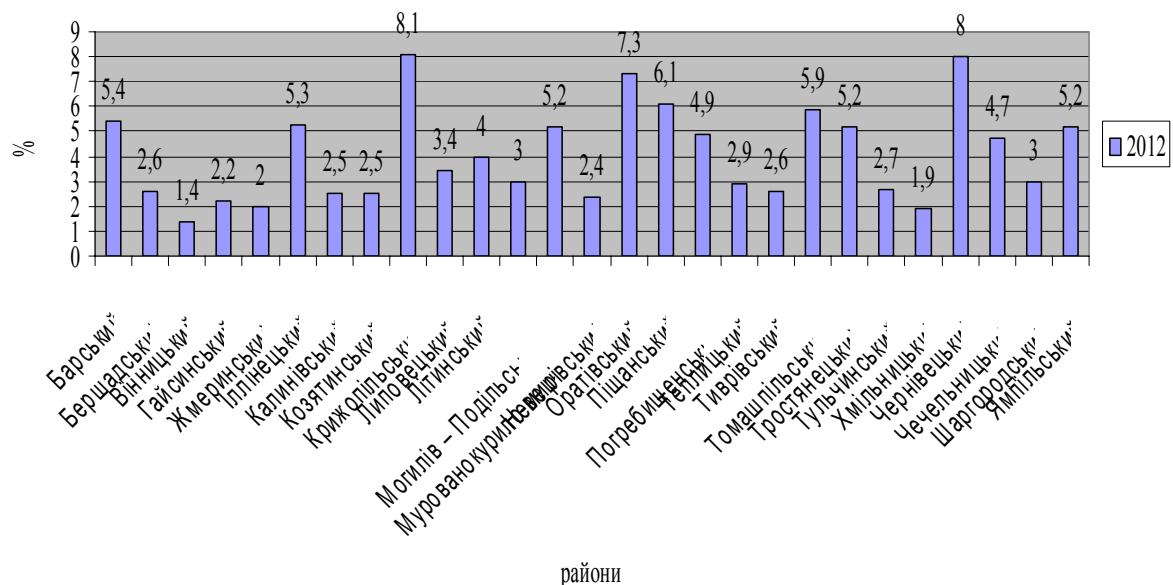


Рис. 3 Рівень безробіття населення віком 15–70 років по районах Вінницької області у 2012 р., %

Чисельність сільського населення на обліку в службі зайнятості за 2011–2012 роки можна побачити у табл. 2.

У табл. 2 показано найбільшу кількість безробітних, які проживають у сільській місцевості в 2011 році зареєстровано Барським (1632), Крижопільським (1404), Тростянецьким (1273), Шаргородським (1228) та Іллінецьким (1200) центрами зайнятості, найменшу – Тиврівським (413), Липовецьким (335) та Ладижинським (48).

У 2012 році найбільшу кількість безробітних, які проживають у сільській місцевості зареєстровано Крижопільським (2185), Тростянецьким (1521), Барським (1515), Чернівецьким (1398), Іллінецьким (1386), Ямпільським (1378), Бершадським (1310) та Шаргородським (1309) центрами зайнятості, найменшу – Липовецьким (456), Тиврівським (435) та Ладижинським (40).

Чисельність сільського населення на обліку в службі зайнятості за 2011–2012 роки

Найменування центрів зайнятості	Загальна чисельність безробітних		Безробітні, які проживають у сільській місцевості		Питома вага сільських безробітних (%)		Працевлаштовано безробітних, які проживають у сільській місцевості	
	перебувало на обліку станом на 01.01. 2012 р.	набуло статус безробітного протягом 2012 р.	Набуло статус безробітного		2011	2012	2011	2012
			2011	2012				
1	2	3	4	5	6	7	8	9
Всього по області	25603	44961	25045	27036	59,4	60,8	16289	15168
Барський	1428	2463	1632	1515	66,2	62,4	940	833
Бершадський	796	1562	1143	1310	85,0	84,6	878	686
Вінницький	609	1064	776	842	77,4	78,8	342	392
Гайсинський	789	1843	809	931	50,4	51,3	586	594
Жмеринський	899	1411	647	578	43,8	45,4	374	368
Іллінецький	1022	1842	1200	1386	71,7	74,4	831	868
Калинівський	806	1363	848	777	56,7	59,2	474	457
Козятинський	913	1516	1130	951	62,9	62,4	696	472
Крижопільський	1072	2634	1404	2185	78,0	80,4	1035	1028
Липовецький	608	1126	335	456	38,6	39,3	193	182
Літинський	691	1067	672	802	74,4	74,6	363	379
Могилів-Подільський	1142	2032	985	938	52,4	49,4	501	422
Мурованокурило-везький	784	1196	912	941	78,1	79,7	403	406
Немирівський	640	1104	733	613	61,2	58,7	366	316
Оратівський	803	1188	975	1185	96,1	99,0	776	748
Піщанський	698	1063	786	795	75,7	75,8	585	482
Погребищенський	940	1210	856	762	64,5	62,8	628	575
Теплицький	545	733	758	576	79,7	80,8	577	387
Тиврівський	611	1029	413	435	39,0	42,1	246	263
Томашпільський	999	1710	917	1182	65,8	67,7	786	704
Тростянецький	911	1751	1273	1521	84,7	87,3	766	799
Тульчинський	774	1555	823	818	50,3	51,5	452	398
Хмільницький	753	1134	727	716	64,3	64,9	526	632
Чернівецький	863	1525	1151	1398	90,0	91,6	717	724
Чечельницький	581	920	709	696	74,6	75,8	429	377
Шаргородський	895	1511	1228	1309	88,1	86,7	767	782
Ямпільський	976	1654	1155	1378	86,1	85,1	1025	865
Ладизинський	532	935	48	40	5,4	5,0	27	29

Динаміку рівня сільських безробітних по районах Вінницької області за 2011–2012 роки можна побачити на рис. 4.

На рис. 4 зображено найвищий рівень безробіття сільських жителів у 2011–2012 роках зареєстровано наступними центрами зайнятості: Оратівським (96,1%) та (99,0%) відповідно,

Чернівецьким (90,0%) та (91,6%) відповідно; найнижчий – Ладжинським (5,4%) та (5%) відповідно.

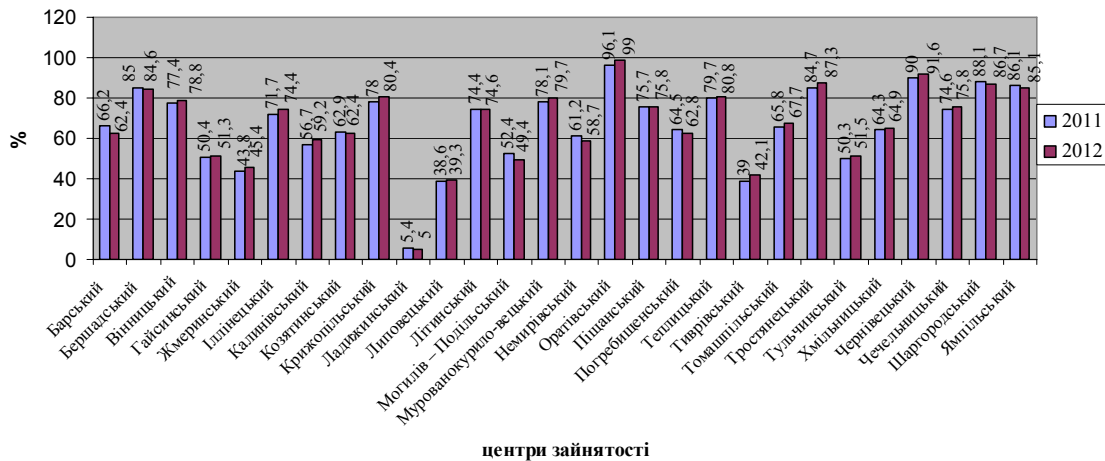


Рис. 4 Динаміка рівня сільських безробітних по районах Вінницької області за 2011–2012 роки

Доходи сільських жителів є найнижчими в країні. Майже 60,0% мешканців сільської місцевості знаходяться за межею бідності. З року в рік зменшуються споживчі витрати селян, особливо на непродовольчі товари та послуги. Як наслідок, погіршується демографічна ситуація в сільській місцевості.

Тільки розвиток сільського підприємництва здатен відновити соціальну сферу села, яка зараз знаходиться у стані занепаду. Але чи не найбільшим внеском заходів із розвитку і підтримки сільського підприємництва стане сприяння поступовій зміні менталітету селян у напрямку ринково-орієнтованих зразків поведінки.

Низький рівень розвитку сфери прикладання праці на селі суттєво ускладнюють можливість працевлаштування громадян, які мають освіту. У першу чергу до категорії важко працевлаштовуваних відноситься молодь після закінчення ВУЗу, ПТУ та середньої школи, тобто, так звана первинна зайнятість.

Серед професійних груп сільського населення найбільшу частку в загальному обсязі безробітних становлять фахівці та професіонали, кваліфіковані робітники з інструментом, оператори та складальники устаткування і машин. Викликано це, головним чином, занепадом виробництва, перенесенням центру його ваги в особисте господарство, яке базується переважно на ручній праці (табл. 3, 4).

Таблиця 3
Розподіл безробітних, які перебували на обліку в службі зайнятості на кінець звітного періоду (%)

За рівнем освіти	2011 р.	2012 р.	Абсолютне відхилення, +/-
повна вища	14,3	13,7	-0,6
базова вища	21,3	20,4	-0,9
професійно-технічна	40,2	41,6	1,4
повна загальна середня	19,5	19,4	-0,1
базова загальна середня	4,6	4,7	0,1
початкова	0,1	0,2	0,1

За даними табл. 3, у 2011–2012 роках найбільшу кількість безробітних становили особи, які мають професійно-технічний рівень освіти, найменшу – з початковим рівнем освіти.

Розподіл безробітних, які перебували на обліку в службі зайнятості на кінець звітного періоду (%)

За віком	2011 р.	2012 р.	Абсолютне відхилення, +/-
з 15 до 17 років	0,1	0,1	-
з 18 до 35 років	39,2	38,4	-0,8
передпенсійний вік	6,9	6,6	-0,3
інші	53,8	54,9	1,1

За даними табл. 4, у 2011–2012 роках 0,1% безробітних у віці з 15 до 17 років перебувало на обліку в службі зайнятості. Безробітних у віці з 18 до 35 років на обліку в службі зайнятості в 2012 році перебувало 38,4%, що на 0,8% менше порівняно з 2011 роком. Безробітних передпенсійного віку в 2012 році – 6,6%, що на 0,3% менше порівняно з 2011 роком.

Загострення ситуації на сільському ринку праці сприяє формуванню значного контингенту економічно неактивного населення. Найбільшу частку економічно неактивного населення на селі становлять молодь, та особи з низьким рівнем освіти.

У зв'язку із цим, вихідні положення сучасної політики зайнятості сільського населення мають базуватись, передусім, на оцінці поточних та перспективних зрушень на продовольчому ринку країни, який виступає головним барометром ділової активності у сфері виробництва та збуту сільськогосподарської продукції.

Висновки і перспективи подальших розробок. Враховуючи значущість малого підприємництва для розвитку українського села і економіки держави в цілому, у зв'язку з невідкладністю розв'язання проблемних питань, які стримують розвиток малого підприємництва на селі, автором статті запропоновано: створити у сільській місцевості робочу групу у складі представників Комітетів Верховної Ради України, міністерств, відомств, громадських підприємницьких об'єднань, науковців.

Список використаної літератури

1. Акулов М. Г. Економіка праці і соціально-трудові відносини: навч. посіб. / М. Г. Акулов, А. В. Драбаніч, Т. В. Євась. – К.: Центр учбової літератури, 2012. – 328 с.
2. Волкова О. В. Ринок праці: навч. посіб. / О. В. Волкова. – К.: Центр учбової літератури, 2007. – 624 с.
3. Грішнова О. А. Економіка праці та соціально-трудові відносини: підруч. / О. А. Грішнов. – К.: То-в «Знання», КОО, 2007. – 559 с.
4. Економіка праці та соціально-трудові відносини: навч.-метод. посіб. / За заг. ред. проф. Качана Є. П. – Тернопіль: ТДЕУ, 2006. – 373 с.
5. Економіка праці і соціально-трудові відносини: навч. посіб. / За ред. В. М. Ковальова. – К.: ЦНЛ, 2006. – 256 с.
6. Закон України «Про зайнятість населення» від 01.03.1991 № 803-ХІІ (зі змінами та доповненнями) [Електронний ресурс]. – Режим доступу: <http://zakon4.rada.gov.ua>.
7. Статистичний щорічник Вінниччини за 2010 рік / за ред. С. Н. Ігнатова. – Вінниця: Головне управління статистики у Вінницькій області, 2011. – 632 с.
8. Статистичний щорічник Вінниччини за 2011 рік / за ред. С. Н. Ігнатова. – Вінниця: Головне управління статистики у Вінницькій області, 2012. – 611 с.
9. Статистичний щорічник Вінниччини за 2012 рік / за ред. С. Н. Ігнатова. – Вінниця: Головне управління статистики у Вінницькій області, 2013. – 623 с.
10. Державна служба статистики [Електронний ресурс]. – Режим доступу: <http://www.ukrstat.gov.ua>.

Стаття надійшла до редакції 18.06.2014.